

МАРТ

1 марта 1902 г.

Художник и его творчество

Членами комиссии по покупке картин в галерею Третьякова состоят гг. Серов и Остроухов. С выставки «Мира искусств» в галерею Третьякова куплена совершенно бездарная картина г. Рериха «Город строят».

Заря. 1903. 1 марта. № 1. Суббота. С. 15.

Из воспоминаний Н.К. Рериха:

В 1903 году Дягилев приехал к нам на Галёрную и пригласил на выставку «Мира Искусства» в Москву. Увидав ещё неоконченный, по моему мнению, «Город строят», Дягилев взял с меня обещание, что ничего более изменять в картине не буду. Эта московская выставка дала большие следствия. (Н.К. Рерих. Дягилев. 1937 г.)

2 марта 1903 г.

Науки, искусство и литература

На открывающуюся сегодня в помещении предприятия «Современное искусство» взамен картин К. Сомова выставку художника Н. К. Рериха доставлено 100 картин, из них 45 масляными красками: остальными произведениями являются эскизы, пастели, этюды и проч. Многие из представленных картин присланы из провинции из разных казённых и частных музеев. В общем, открывающаяся выставка должна представить наглядно художественную деятельность Н. К. Рериха со времени окончания им Академии.

Знамя. 1903. 2/15 марта. № 57. Воскресенье. С. 4.

Хроника

2 марта, под председательством проф. Н. В. Покровского, состоялось общее собрание членов и слушателей С.-Петербургского Археологического института. Художник-археолог Н. К. Рерих прочёл реферат о произведённых им раскопках в пределах Деревской и Бежецкой пятин Великого Новгорода*). Предметом исследований послужили 92 селения, причём раскопке подвергся 51 курган. Все раскопанные курганные группы референт делит на 9 типов. Часть курган[ов] обнаружила погребение несожжённого костяка в сидячем и лежащем положениях, часть - погребения со следами трупосожжения. Наиболее важным и интересным представляется находка 267 янтарных подвесок в кургане, относящемся к каменному веку, протекавшему здесь приблизительно в I столетии нашей эры. Открытие это сделано впервые на севере России. Князь П. А. Путятин, маститый русский археолог, известный в Европе своими коллекциями предметов каменного века, высказал своё восхищение перед этим новым открытием и сообщил, между прочим, что он искал аналогий находкам Н. К. Рериха в музеях Вены, Парижа и Берлина и только в столице Германии нашёл подобные янтарные поделки. У нас же в России, на севере, они совершенно не встречались.

Санкт-Петербургские ведомости. 1903. 4/17 марта. №61.

**Некоторые древности пятин Деревской и Бежецкой
(Раскопки, произведённые в 1902 г. по поручению Императорского Русского археологического общества)**

Работы 1902 г., вместе с раскопкою, произведённою в 1900 г. при имени герцога Н. Н. Лейхтенбергского (Валдайского у.), сосредоточились в смежных волостях Крестецкого, Валдайского и, главное, Боровичского у. Новгородской губ., т. е. в местности, входившей в состав Деревской и Бежецкой пятин Великого Новгорода. За отсутствием определённых данных, раскопки пришлось производить наряду с разведками, не ограничивая заранее плана работ.

В районе исследований было опрошено 92 селения, причём крайними пунктами являлись: на западе - село Перетно Крестецкого у.; на севере - село Кончанское, Сопины и Столбово Боровичского у.; на востоке - село Устрика и пог. Мошинской Боровичского у.; на юге - г. Боровичи и пог. Боровно Валдайского у. В этом районе были осмотрены древности в 34 пунктах, причём была исследована 51 курганная насыпь. В некоторых случаях повреждённое состояние кургана, близость к жилому месту и местное народное почитание не дозволили произвести желательные раскопки.

Красивое озёрное место, наполненное валдайскими отрогами, удобное во всех отношениях для жилья, должно быть обитаемо с древнейших времён, и потому в районе настоящих раскопок можно было ожидать многочисленные древности. Следы исконного славянского населения новгородских кривичей, во главе с приречными и приозёрными сопками, могли восходить к древностям каменного века, признаки которого находятся в местных озёрных плёсах, давая даже такие богатые находки, как в Бологовской стоянке, разработанной кн. П. А. Путятиним.

Тем не менее, ожидания многочисленных древностей не совсем оправдались. Не знаю, чем объяснить это: уничтожением ли более мелких древностей при обработке земли, частыми ли коллективными погребениями, или же древностью местных кладбищ, вместивших много погребальных наслоений (как я также предполагал при работах в Старорусском у. в 1899 г.). Последнее предположение имеет тем более место, что некоторые погосты района раскопок имеют своё начало в XV веке¹, а в курганном погребении в Петербургской губ. была найдена новгородская копейка того же века, и известно существование курганных погребений даже до XVI в. включительно.

Курганные группы и сопки отстоят друг от друга на расстоянии довольно значительном, лишь изредка соединяясь в многокурганное поле. Такие курганные группы встречены лишь при Полищах, Глазове и Потерпильце. внешний вид и сохранность насыпей далеко не удовлетворительны. Многое запахано, многое разрыто кладоискателями, а также помещиками, по большей части не придававшими раскопке научного характера. Плохой сохранности курганов способствует и местная песчаная почва; она слишком легко выветривается, осыпается и совершенно изменяет первоначальный вид насыпей. Лишь некоторые высокие сопки не имеют расплывчатого, развалившегося вида. Но кроме естественных условий и в самом устройстве насыпей не замечается тщательности, какая, напр., наблюдается в курганах Петербургской губ. Присутствие в окрестности камня не дало мысли устроителям насыпей вос-

¹ См. К.А. Неволин. «О пятинах и погостах Новгородских», стр. 180, 192, 290, 291 и др.

пользоваться ими для лучшего укрепления кургана; не встречается ни дерновой земли, ни глиняной смазки, словом (разве кроме рвов вокруг насыпей), не видно следов заботливости, как и в курганах Порховского у., в сравнении с насыпями С.-Петербургской губ. (см. «Зап. Импер. Русск. археол. общ.», т. XI в., стр.376). Кроме раскопок, произведённых местными землевладельцами, изредка приходится слышать о каких-то «приезжих из Петербурга господах», хотя, насколько известно, систематическому исследованию район настоящих работ подвергался впервые.

Все осмотренные курганные группы приурочены к какому-либо водному бассейну реки или озера и большею частью расположены на высоких доминирующих местах; исключение составляют низкие песчаные насыпи с трупосожжением, находящиеся в так называемых «сопочных борах», в мелких хвойных порослях, граничащих с моховыми болотами. Точное повторение таких курганов встречено мною в Лужском у., близ ст. Преображенской; там, также в хвойных лесах, разбросаны низкие песчаные насыпи, круглые и продолговатые, очень многочисленные, без всяких находок, иногда окружённые ровиком.

Исследованные ныне насыпи по своему устройству распадаются на 9 типов. Изложение их устройства расположим в порядке приблизительной постепенной древности, начиная с самых новейших.

I. Кладбища старого происхождения, служащие для погребения и до сих пор. Такие кладбища были осмотрены в пог. Боровно Валдайского у., пог. Мошинском Борович. у., и в селе Полище Крестецкого у. В них наряду с новейшими погребениями встречаются древние Новгородского типа каменные кресты. В Полищах в кладбищенской ограде находятся также два кургана, высотой до 3 ½ арш. В Бобовике (Валдайского у.), на кургане выстроена часовня.

II. Жальники. Жальники были осмотрены в Боровичском у. при деревнях Б. Меглецы, Сорокино, Обречье, Передки и в Горах Валдайского у. В большинстве случаев при жальнике находится часовня, или если часовни и не имеется, то всё-таки по определённым дням совершается панихида по «забыдущим родителям», так что раскопка таких жальников может вызвать неудовольствие окрестного населения. К отделу жальников следует отнести также позднейшие погребения на широких курганах в Передках Боровичского у. и в Горах Валдайского у. И в том, и в другом случае вся поверхность кургана оказалась усеянною позднейшими впускными погребениями, частью с признаками колод. Костяки лежали в два и даже в три слоя, местами почти соприкасаясь оконечностями. Руки оказывались сложенными крестом, или на лонном соединении, или вдоль боков. Внешность могил представляется или в виде бугорка продолговатой формы, или слабой выемкой, отмеченной двумя или одним валуном. Никаких предметов в таких могилах не встречается, кроме железных гвоздей и скоб, вероятно, укреплявших гробовище. Гвозди и скобы встречаются в очень малом числе - по одному, по два на могилу. Кость в жальничных могилах жёлто-бурая, хорошей сохранности. Так как особому исследованию подобные жальники не подлежали, то вскрыты они были лишь некоторые, расположенные на вершинах курганов.

Древних жальников с их характерною каменною окладкою, какие встречены мною в Старорусском и Порховском у., в исследованной местности вовсе не найдено.

III. Курганы с погребением в лежащем положении без трупосожжения. С погребением этого типа, встречавшимся часто в Петербургской и Псковской гу-

берниях, был найден всего один курган, в Полищах Крестецкого у., причём костяк можно считать впускным, приближающимся к предыдущему жальничному типу. Погребение было в очень низком кургане (см. Отчёт № 2), содержащем в других местах насыпи ещё 4 костяка в сидячем положении. Кость лежащего погребения была весьма плохой сохранности, тёмно-бурого цвета².*

IV. Курганы с погребениями на материке и выше его несожжённого костяка в сидячем положении. Только что описанное курганное погребение в лежащем положении помещалось, как упомянуто, в небольшой насыпи, содержащей ещё 4 костяка в сидячем положении. Погребения этих костяков были, без сомнения, разновременны. Три костяка были помещены не на материке, а почти на четверть выше его. При двух из этих костяков найден железный нож средней величины (лежавший при левом бедре) и кольцо из тонкой бронзовой проволоки, найденное около шейных позвонков. Костяки были обращены лицами на юг и помещались в ряд очень близко один от другого. На материке, ниже описанных костяков, также в сидячем положении, в южной части насыпи, находился женский костяк, обращённый лицом на восток. Под костяком найдены кучки и вкрапины золы и угля, но столь слабые и разбросанные, что не дали картины целого кострища, тем более, что нижний слой песка не имел никаких следов обжога. При костяке найдено: на шее 12 бус, из них 11 цилиндрических, среднего и малого размера, обёрнутых золотой фольгой, так часто встречаемых в насыпях и жальниках Псковской и южной части Петербургской губ., и одна буса смальтовая, закруглённая, зеленоватого цвета. Вместе с бусами найдены две монеты-привески немецких городов XI в. Около левого уха сломанная серьга, в виде тонкого бронзового колечка, с маленькими дутыми шариками. Кость всех 4-х описанных костяков плохо сохранилась (тёмно-бурого и пета) и легко рассыпалась.

Такую же картину и также коллективного погребения даёт и один курган на земле В. М. Вонлярлярского Крестецкого у. (см. Отчёт №6). Форма насыпи, также как и предыдущей, была неправильная, расплывчатой, в последнем случае заросшая крупными елями. В центре насыпи на поверхности был замечен валун; под ним на уровне материка найдены три костяка в сидячем положении. Два из них были обращены лицом на северо-запад, и третий помещался спиной к ним, лицом на восток. Под всеми тремя костяками замечаются отдельные кучки золы и угольные точки в небольшом количестве. На затылочной кости третьего костяка (лицом на восток) заметны следы бронзы, но, несмотря на поиски, никаких предметов не найдено. Кость была очень плохой сохранности. Камней ни в том, ни в другом кургане не встречено, хотя насыпь, бывшая рядом с последней, имела в себе целый ряд булыжников³.

V. Курганы с трупосожжением на материке. Низкая, очень плоская насыпь имела частью на поверхности, частью скрытый под дёрном (ср. № 7) ряд булыжников, направлением с северо-востока на юго-запад. Некоторые из

²Вероятно, к этому или к последующему типу погребений относились найденные

И.М. Вонлярлярским предметы из Крестецкого у., пожертвованные им в Новгородский музей.

³ Такое же коллективное погребение в сидячем положении мною встречено при имении Горы Валдайск. у. в 1900 г. (см. мою статью «К древностям валдайским», стр. 60-68 в «Известиях Имп. Археол. ком.», 1901). Костяки при Горах не имели лишь подстилки-кострища, так как между ними и основным толстым кострищем (древнейшим погребением) было от 2-4 вершков чистого песка, да и самое кострище было слишком толсто (до 5 верш.).

этих камней носили следы обжога. Вся масса насыпи была насыщена вкраплинами золы и углей. На материке были остатки 3-х сожжённых костяков, бывших, вероятно, в лежачем положении. Два костяка имели направление на северо-запад, и третий, помещавшийся в ногах их, — на юго-запад. Около шеи этого костяка найдена чёрная смальтовая буса, круглая, среднего размера. Тыльная кость (так же, как в предыдущем) имела следы бронзы, не найденной. Под костяками имелось кострище, распространяющееся почти на всё основание насыпи.

Курганы с трупосожжением на материке или, точнее, со слоем золы и угля на материке (ибо иногда этот слой мог быть и насыпной), представляют самый распространённый тип местных курганов, изменяясь лишь в объёме. От самых незначительных насыпей высотой не более $\frac{1}{2}$ арш., они достигают до $4\frac{1}{2}$ арш. Курганы этого типа были также исследованы около дер. Полище, им. г. Шатц, и Глазова Крестецкого у., при Потерпильце, Столбове, Устрике, селе Кончанском, Тумашеве, Подол и при озере Люто Боровичского у. При Полищах, Глазове и Потерпильце насыпи небольшой величины (до $2\frac{1}{2}$ арш.), соединяются в группы численностью до 40 насыпей, при прочих же пунктах насыпи стоят одиноко или по две, по три. При Столбове и Подоле вблизи от насыпей с трупосожжением на материке находятся насыпи с другими разновидностями погребений с трупосожжениями. В насыпях этого типа предметов совсем не найдено, хотя в Потерпильце, где все наиболее высокие насыпи оказались лет 30 тому назад раскопанными местным диаконом, крестьяне передавали о находке в курганах бронзовых браслетов и пряжек, а также бус и ножей. В настоящее время из этих находок ничего не сохранилось.

Однообразный тип насыпей с трупосожжением на материке лишь изредка видоизменяется рвами, окружающими насыпь и доходящими даже теперь до аршина глубины, а также тонкими зольными прослойками и угольными вкраплинами в разных слоях насыпи. Такие прослойки обыкновенно очень тонки (всего до $\frac{1}{4}$ - $\frac{1}{2}$ верш.), тогда как нижнее основное кострище местами даёт до 3 верш, золы и углей, причём углей сравнительно с золою встречается очень мало. Большею частью кости в таких кострищах совсем не сохраняются, что и даёт повод предполагать перенесение золы с какого-либо другого места.

Такое же внутреннее устройство имела и длинная насыпь, исследованная на берегу озера Люто Боровичского у. Расположенная вдоль берега озера, насыпь имела 61 арш. длины при 5 арш. ширины и $1\frac{1}{2}$ арш. вышины. В основании насыпи во всю длину её находился слой золы и угля, очень неравномерный - от $\frac{1}{2}$ верш, до 3 верш. Никаких находок в насыпи не встречено. В окрестности насыпь называлась «Великановой могилой».

Из обширной группы курганов с трупосожжением следует выделить, как отдельный вид, курганы с трупосожжением на вершине насыпи, погребение на вершине насыпи костяка, сожжённого вне кургана, и, наконец, сопки; содержание этих последних уже довольно хорошо известно.

VI. Курганы с трупосожжением на вершине насыпи встречены в двух местах - при дер. Столбово и при Пелавинском озере Боровичского у. При Столбове две насыпи с трупосожжениями на вершине стоят вдоль берега озера на расстоянии около 150 шагов друг от друга. Около них находятся одни высокий курган с поздним впускным лежачим погребением на вершине и с кострищем в основании и другая насыпь низкая, также основанная на слое золы. Две насыпи с сожжением на вершине дали на глубине 3-6 верш, от поверхности, в

центре насыпи, кострища толщиной от 1 верш, до 5 верш. диаметром до 2 арш. В середине кострища помещались остатки сожжённого костяка. Скудность осколков кости и слабое продолжение в одну (западную) сторону даёт предположение о сидячем положении трупа. Кость сохранилась очень плохо. При костях были найдены железный нож, трубочка и осколки бронзовых предметов: браслета и гривны, обычных типов для насыпей X в. Вся масса насыпи была из чистого жёлтого песка. Такое же точно устройство имел и курган на берегу Пелавинского озера. При этом сидячее положение костяка было ещё более заметным; направление костяк имел с востока на запад, с правой стороны костей был найден нож.

Этот последний курган входил в состав довольно разнообразной курганной группы (при Пелавинском озере), в которой, кроме трупосожжения на материке, встречен ещё один тип погребения, соединяющийся с довольно загадочными подробностями, а именно - погребение на вершине насыпи костяка, сожжённого вне кургана.

VII. Курганы с погребением остатков отдельно сожжённого костяка на вершине насыпи. В Пелавинской группе таких курганов встречено 4, но их могло быть и больше, ибо несколько насыпей раскопано ранее неизвестно кем. Насыпи настоящего типа окружены ровиками, за исключением одной. Глубина ровика, вероятно, была очень значительной, так как даже теперь, при всей изменчивости песчаного материка, глубина рва достигает до 1 арш. Во всех 4-х случаях на вершине насыпи, при глубине 5-8 верш., найдены сожжённые костяки, сложенные кучкой. При костях черепки очень неискусно, грубо сделанных горшков, без орнамента (погребальных). В одном кургане непосредственно в кучу костей оказался вставленным цельный горшок, сработанный из очень плохой глины, наполненный костями. В двух случаях при костях были следы золы; один раз в виде тонкой прослойки вершка 4 диаметром и другой раз в виде кучки размерами пригоршни в две, положенной с правой стороны костей.

Кострище в основании, в котором не было найдено костей, могло на толкнуть на соображение, что, не из него ли вынуты остатки трупа для помещения их на вершине насыпи, но одна находка, сделанная вблизи описываемых курганов, выдвинула другое соображение; при нём основное сожжение в курганах можно считать совершенно самостоятельным, а погребение на вершине более поздним, перенесённым из иного места. Дело в том, что в 45 шагах от этих курганов были найдены 6 насыпей следующего устройства. Насыпи имели до 15 арш., в диаметре при $\frac{3}{4}$ - 1 арш. высоты, представляя из себя совершенно плоское возвышение, окружённое расплывчатым ровиком. При раскопке под верхним мшистым дёрном (растительность: хвоя на песке) обнаружился толстый слой золы, огромное кострище, центр которого давал почти чистую золу, а в краях содержал много углей и головни. Толщина зольного слоя местами достигала даже до 10 верш. Легко себе представить, какой продолжительности и силы должен был быть огонь, чтобы оставить такое внушительное кострище. Но ещё больший интерес возбудила одна такая плоская насыпь, когда при очистке зольного слоя было замечено, что в центре насыпи слой делался совсем тонким, толщиной в 1 верш., и образовалась продолговатая выемка, направлением с востока на запад. Из 6 имевшихся насыпей было раскопано 4, лучшей сохранности, и везде, изменяясь лишь в деталях (в общем диаметре или толщине слоев), картина получалась одинаковая, кро-

ме разве того, что в двух насыпях нельзя было проследить центральную выемку в золе. За недостатком аналогий, трудно развить предположение в картину сожжения вне кургана и затем перенесение костей на вершину насыпи, но невольно усматривалась какая-то связь между этими низкими, плоскими возвышениями и кучками сожжённых костей на вершинах прежде описанных курганов. Надо надеяться, что дальнейшие раскопки в Боровичской и Бежецкой округе дадут ту или иную разгадку найденным насыпям. Если только низкие насыпи с толстыми пластами золы можно будет считать местом сожжений, то эта находка представит значительный интерес, ибо подобные места сожжений известны в очень малом количестве.

VIII. Сопки. В ряду курганов с сожжениями следует отметить ещё сопку, исследованную в с. Устрике Боровичского у.

При Устрике находятся 6 сопок, из которых 3 были разрыты помещиком г. Зотовым. В меньшей из разрытых сопок, по рассказам копальщиков, были найдены какие-то предметы, но описание их оказалось слишком фантастично, чтобы придавать ему значение.

Исследованная сопка, расположенная на берегу речки, высотой достигала до 3 ½ саж., представляя из себя очень крутое возвышение со впадиной на вершине. В центре насыпи, на глубине не более ¾ арш., найдены лежавшие кучкой черепки горшка, грубой работы, без орнамента. Около черепков кучка золы, в количестве вместимости горшка. Далее, до самого основания, оставляя с внешних краёв аршина 1 ½ чистого грунта, вся насыпь оказалась насыщенной зольными прослойками, чередовавшимися без особой системы. На рисунке отмечены главнейшие прослойки. Зола, расположенная иногда тонкими слоями, местами собиралась в толстые кучки (до 4 ½ верш.). К основанию насыпи от прослоек освободился слой песка толщиной до 1 арш., и затем открылось большое основное кострище, давние массу золы, углей, концов плах и чёрного перегара. Почва под кострищем оказалась сильно обожжённой. Несмотря на обилие камней в окрестных полях, в устройстве сопки камня вовсе не встречено.

IX. Курганы каменного века. Совершенным особняком от всех описанных курганов стоит небольшая курганная группа, найденная вблизи села Кончанского. Позволю себе остановиться на этой находке несколько подробнее, ввиду её новизны и неожиданности среди местных древностей.

В 2-х верст, от села Кончанского Боровичского у., в 20 шагах от ровного песочного пляжа озера Шерегородо, находится 7 низких насыпей; высотой они были от ½ арш. до 1 ½ арш. К озеру была обращена южная часть насыпей, в которой оказались находки. Насыпи имели форму совершенно расплывчатую и, прикрытые мелкой хвоей и высокими сухими травами, были мало заметны при беглом обзоре. Вокруг насыпей не было ни камней, ни ровика. Прежде всего, следует описать курган, давший разнообразные янтарные поделки. В группе этот курган был одним из высоких. Высота его – 1 ¼ арш. Грунт, как и в остальных, светлый жёлтый песок. Центр насыпи оказался без всяких находок, так что насыпь казалась пустою, и лишь в южной части её начало вырисовываться на поверхности материка кострище, диаметром до 3 арш., толщиной, неравномерно, от ½ - 3 ½ верш. Среди золы был найден лишь один осколок серо-белой пережжённой кости. Вся поверхность кострища была усеяна черепками горшков, разных рисунков, известных в находках неолитической поры (Табл. III). Среди черепков особенно выделялись толстые черепки с глубоким

ямочным орнаментом и отверстиями, составлявшие, вероятно, большой сосуд с круглым дном, совершенно аналогичный найденному в Бологовской стоянке князем П. А. Путятиным.

Поверх кострища, занимая, несколько подковообразную фигуру, значительную часть его, шёл красноватый слой песка, который, по исследованию в химической лаборатории морского ведомства, оказался сильно пережжённым. Такие слои, по указанию г. Аппельгрена, встречаются и в некоторых курганах Финляндии. Красный слой резко отличался по цвету среди окружающего песка и золы и, кроме того, был большей твёрдости, нежели песок неокрашенный. В этом красном слое, в полном беспорядке, были найдены 267 янтарных привесок разнообразной величины и формы и плоских бляшек с просверленными на обратной стороне дырочками для продевания шнура (Табл. I). Янтари лежали в беспорядке, лишь иногда соединяясь по два, по три, что, однако, не давало ни картины цельного ожерелья, ни узора, которым бляшки могли быть нашиты, например, на поверхность одежды. Кроме экземпляров, которые удалось добыть целыми или собрать и склеить впоследствии, осталось ещё немало мелких осколков, достаточных на несколько десятков бляшек или привесок. Немного выше красного слоя лежало в кучке несколько привесок светлого янтаря, может быть, представляющее собою целый отдельный набор. Соприкасаясь с красным слоем, по сторонам кострища лежали на две кучки 7 кремней, нож, 2 скребка, пилка и предметы неясного назначения (Табл. II). Кремни носили следы вторичной обивки, и некоторые из них сильно окрасились под влиянием красного слоя

В пяти прочих насыпях этой группы найдены кострища в южном поле. Красной краски более не встречено. Найдены лишь одна бляшка и одна трубочка из янтаря и ещё много черепков от горшков, по рисунку совершенно совпадающих с черепками описанного кургана. На кострище одного из курганов найден скребок и 4 неясного назначения кремня.

Исключение из всей группы составляет один курган, может быть, даже позднейшего происхождения, стоящий несколько обособленно от остальных. В этой насыпи было найдено сожжение на материке в центре насыпи (повидимому, в сидячем положении). С правой стороны осколков костей был найден кремнёвый скребок.

Таким образом, после разнообразных в деталях, но, в общем, не новых русских погребений, мы были отвлечены в каменный, неолитический период, к совершенно новому, не встреченному ещё типу курганов. Гончарство, кремни, даже красная окраска находили себе легко аналогию не только в отдалённых древностях, но и в находках местных, в коллекциях из Бологовской стоянки. Гораздо труднее дело с янтарями, который в русских древностях при подобных обстоятельствах не был встречен. Были находимы отдельные бусы и привески в позднейших курганах, были встречены следы янтаря в Коломцах при раскопках В. С. Передольского, но обширность настоящей находки заставляет искать подходящих аналогий на стороне. Рижский залив, северное Немецкое море - родина большей части янтаря - обратили поиски к древностям Померании и Дании, в которых и нашлись некоторые подходящие экземпляры.

Sophus Müller в древностях ютландских⁴ указывает обширные находки янтарей каменного века, причём воспроизведены длинные янтарные тру-

⁴ Miiller S. «Nordische Altertumskunde». Strasb. 1897. Band I. S. 51.

бочки-бусы, каких в нашей находке имеется две. Жаль, что из найденных 4000 янтарей воспроизведены лишь немногие; среди прочих легко могли бы оказаться желательные для нас аналогии. Впрочем, удалось подыскать ещё одну деталь, а именно: в статье Capitan в «Revue de l'ecole d'Anthropologie de Paris», L'Anthropologie prehistorique à l'Exposition de 1900 (стр. 265), среди кёнигсбергских неолитических янтарных находок описывается янтарный идолычик и привески, из которых одна представляет собою точное повторение бляшек нашей находки, очевидно нашитых на какой-то одежде. Разнообразный размер бляшек невольно вызывает представление о каком-то узоре, из них составившемся. Кроме того, Capitan упоминает про бляшку с насечками по краям. Такие же точно насечки имеем мы на привеске с отверстием посередине её в нашей коллекции (см. табл. I № 31). Из прочих наших подвесков некоторые имеют форму зубов, ножей и скребков. Общий набор янтарей производит особенно приятное впечатление разнообразием пропорций и размеров привесок; несмотря на однородный материал, такие ожерелья лишены скуки ремесленного повторения и штампа.

Кроме внешнего вида янтарей, интересно было бы произвести исследование их качества; при этом, согласно данным отношений янтарной кислоты, установленным Helm'ом, нельзя ли будет заключить, что месторождение нашего янтаря северное, Балтийское море.

На те же северные страны, подобно Мюллеру, обращает наше внимание и Нидерле. Он говорит: «Кроме предметов, служивших и в палеолитическую эпоху для украшений тела (шнурков, раковин, зубов, каменных привесок), в неолитическую эпоху появляется в первый раз янтарь, который, без всякого сомнения, уже тогда доставлялся путём торговли с берегов Северного и Балтийского морей. В отложениях неолитической эпохи янтарь встречается отдельными находками в виде просверленных кусков, служивших подвесками. В большом количестве он попадает в эту эпоху только в скандинавских странах» («Человечество в доисторические времена». Л. Нидерле. 1898, стр. 169). Кроме этих данных, следует привести ещё одно, которое с особенною точностью определяет место и значение настоящей находки. Рихард Клебс в своей монографии «Янтарные украшения каменного века» («Der Bernsteinschmuck der Steinzeit», von D-r Richard Klebs. Koenigsberg, 1882) даёт нам целые таблицы находок из Кенигсберга, Данцига и других мест Померании, совершенно схожих с нашими привесками. Длинные трубочки, привески с зазубринами по краям, двойные дырочки для прикрепления, способ провёртывания отверстий и разные другие детали тесно связывают нашу находку с померанскими и датскими неолитическими древностями, которые, если бы при них не было характерного гончарства и кремней, можно было даже продолжить на начало бронзового века. Так как работа Р. Клебса мало известна в русской литературе и с немецкого ещё не переводилась, то позволю себе перевести из неё место, касающееся прибалтийских находок янтаря.

(Стр. 50). «Таким образом, выяснилось, что янтарные украшения совершенно одинакового характера, какие преимущественно встречаются в Шварцорте, находятся в восточной и западной Пруссии, в прилегающих польских областях и северо-восточной Познани. Янтари эти, за исключением Шварцорта, попадают единичными экземплярами и в курганах, и в местах стоянок, и по некоторым одновременно найденным с известного характера предметам несомненно относятся к каменному веку. Находят янтарные труб-

ки в курганах и в местах стоянок курляндских областей, а также подвески, бусы и человекообразные изображения... К очень отдалённой эпохе относятся находки, глубоко лежащие в земле. Если не все ещё предметы из Шварцорта найдены в древностях каменного века, как, например, двойные пуговицы, кольцообразные привески, то всё же эти предметы по технике обработки должны быть отнесены к другим, образуя со всеми другими подобными находками известный тип, не встречаемый в курганах бронзового века. Случайно попадаются схожие формы молотов, наконечников стрел, колец, но совершенно иной техники. В конце концов, мы вправе считать эти находки янтаря украшениями каменного века. Эти выводы много раз изменялись в корне, и только при пересмотре местных находок могли быть доказаны полностью. Тишлер в своей работе "Исследование каменного века в восточной Пруссии" ясно изложил, что культура каменного века в означенной области, т. е. в Пруссии, Польше и русских прибалтийских провинциях, обнаруживает совершенно тот же характер, резко отличающийся от западных областей. Можно назвать эту область Восточной Балтикой и определённо говорить о каменном веке Балтики. Принадлежность к каменному веку доказывается не только костяными и каменными изделиями, но также и совершенно своеобразным и многочисленным гончарством, которое резко отличается от памятников позднейшего времени, где каменные изделия находятся наряду с бронзовыми, но редко. Янтари в этой области распределены неравномерно, многочисленнее всего сосредоточиваясь около морского берега. В русских прибалтийских губерниях янтари ещё не были обнаружены. Это обстоятельство, конечно, отчасти зависит от естественного распространения янтаря, более всего находящегося у померанского берега. Но всё-таки янтарь иногда глубоко проникает во внутренние области, доказывая торговое обращение, существовавшее в древнейшие времена. Было бы желательно, чтобы в близлежащих областях и особенно в соседних русских губерниях подобные янтарные находки обнаружались в скором времени. С особенной тщательностью следует находить эти окислившиеся (окрашенные в красный цвет) кусочки, так как легко их пропустить. Если бы на эти находки обратили внимание, то результаты таких работ дали бы богатейший материал... Прежде чем приступить к ближайшим выводам относительно культуры именного века, должны быть найдены подобные поделки из янтаря и в других областях северной Европы».

В конце концов, Р. Клебс относит янтарные находки каменного века к концу Гальштадского периода, т. е. приблизительно в начало 1-го тысячелетия до Рождества Хр., «если ещё не ранее».

Таким образом, исследование Р. Клебса вполне определяет место нашей находки, конечно, не освобождая нас от дальнейших поисков, которые, может быть, дадут определения ещё ближайšie.

Во всяком случае, неожиданность находки заставляет не ограничиться произведёнными ныне исследованиями. Озёрные плёсы Новгородской и Тверской области, в начале изысканий уже подарившие нас такими оригинальными находками, при ближайшей разработке, вероятно, дадут нам ещё многие открытия. В северной части Боровичского уезда мне известно уже несколько примечательных мест, обусловленных местными указаниями.

Красивые, высокие места, богатые лесами и озёрами с разнообразною снедью, должны быть, повторяю, обитаемы издавна.

Приводим отчёт о произведённых раскопках.

Крестецкий уезд.

1) Село Полище. На крестьянской земле села Полище, вдоль берега речки Хоринки, находятся 8 сопок высотой от 4 ½ до 7 арш.; о первоначальном виде их судить в настоящее время трудно, ибо 4 из них лет 8 - 10 назад были раскопаны г. Вонлярлярским и г. Голенищевым, 3 находятся на вновь отведённом кладбище и служат для новейших погребений, и одна была сверху разрыта пастухом, наткнувшись на костяк, на глубине 2 арш. от поверхности. Эта последняя сопка (выс. 2 ½ арш., диам. 12 ф.) была всё же исследована, причём на поверхности материка был обнаружен слой (толщ. в 3 верш.) перегара, угля и металлич. шлаков. Камней, кроме двух, трёх случайных, в устройстве сопки не обнаружено. Не считаю возможным останавливаться на её исследовании, так как чрезвычайно повреждённый вид её и ямы, сделанные пастухом, не дают достаточно определённой картины. По словам крестьян, работавших с г. Вонлярлярским, в прочих 4 сопках, в верхних слоях их (глуб. не более 1 ½ арш.) были найдены костяки (по несколько в каждой, с монетами, браслетами, бусами, топорами и ножами). Предметы пожертвованы г. Вонлярлярским в Новгородский музей.

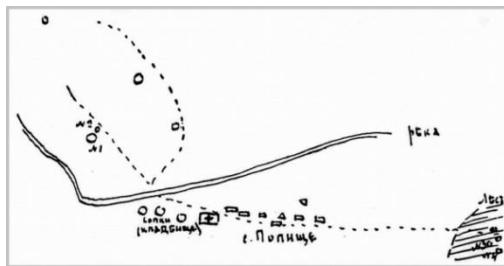


Рис. 13.

При сопке, в основании которой было найдено кострище (см. рис. 13 № 1), в 5 шагах от неё находится небольшой курган высотой 1 арш., диам. 8 арш., расплывчатой формы, обветренный и, вследствие песчаного грунта, потерявший всякое определённое очертание (рис. 14 № 2).

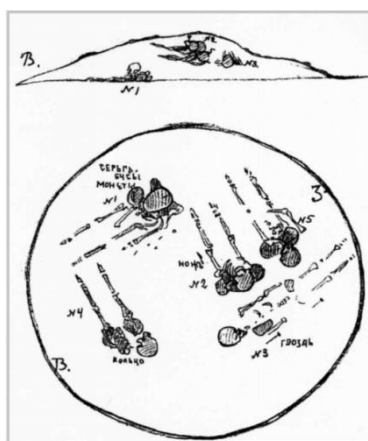


Рис. 14.

Курган № 2. Высота 1 арш., диаметр 8 арш. Грунт — песок. Камней в устройстве кургана не встречается. В южной части кургана, на материке, в сидячем положении лицом на восток — женский костяк. На шее 12 бус, преимущественно посеребрённых, и две монеты-привески, одна императ. Генриха III (1039-1056 г.), другая стёртая западноевропейская XI в. Около левого уха серь-

га с шариками, сломанная. Под костяком слабые признаки золы и угля, но не дающие представления о целом кострище или правильной подстилке. Кость плохой сохранности; руки, по-видимому, вытянуты вдоль туловища. Ближе, к центру кургана, на 3 верш, выше костяка № 1, расположены костяки № 2, № 4 и № 5 (рис. 14) в сидячем положении, лицом на юг; кость плохой сохранности, тёмно-бурая, признаков золы не найдено. При костяке № 2 найден нож (лежавший при левом бедре), а при костяке № 4 височное кольцо из бронзовой проволоки, найденное около шеи (диаметр 4 сант., концы далеко заходят друг за друга). XII-XIII в.?

В северной части кургана, почти на поверхности насыпи, обнаружено лежащее погребение, головою на мосток, причём около костяка найдены 2 железных гвоздя и небольшой кусок дерева, быть может, от гробовища. Золы и угля ни при этом погребении, ни в верхней части насыпи не найдено. Кость везде плохой сохранности, в особенности же в верхних погребениях.

При том же селе Полище на той же земле г. Пасберга (в $\frac{3}{4}$ верстах от села), в хвойном лесу на песчаной почве находятся до 40 курганов, полушаровидной и расплывчатой формы, высотой от $\frac{1}{2}$ - $3\frac{1}{2}$ арш. Вокруг большинства насыпей ясно видны небольшие ровики. Камней при насыпях нет. Курганы расположены в беспорядке на расстоянии 5-30 шагов друг от друга. Несмотря на предупреждение, что при прежних раскопках в этих курганах ничего не найдено, были исследованы две насыпи (рис. 15).

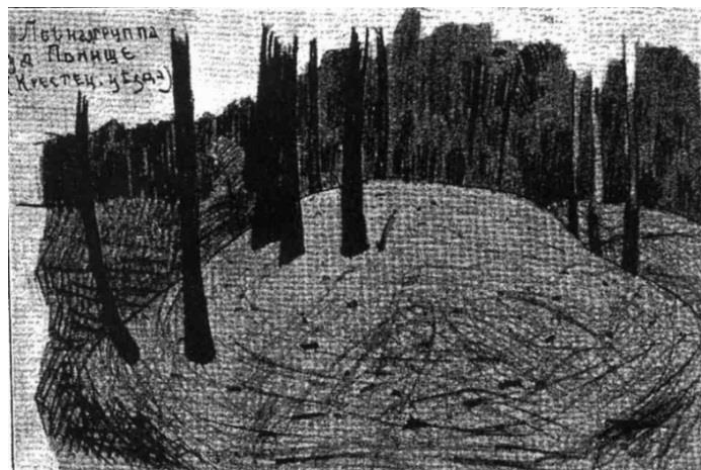


Рис. 15.

Курган № 3. Высота $3\frac{1}{4}$ арш., диаметр 15 арш. Вокруг насыпи заметный ровик, быть может, имеющий в виду усилить общую высоту насыпи. Грунт - жёлтый песок. Камней нет. На глубине $1\frac{1}{4}$ до 2 арш. в центре насыпи редкие вкрапления золы и угля. Около $2\frac{1}{4}$ арш. начинается чистый грунтовый песок; ни предметов, ни шлаков не обнаружено.

Курган № 4. Высота $2\frac{3}{4}$ арш., диаметр 10 арш. Устройством совершенно похож на предыдущий. На глубине 2 арш. несколько незначительных прослоек угля и золы; ни костей, ни предметов не найдено.

2. Пог. Перётно. Около погоста Перётно находятся 4 сопки, расположенные по берегу озера. Все они раскопаны г. Вонлярлярским и г. Кутузовым, причём, по словам местного священника, при раскопке были найдены некоторые предметы. Попутно были собраны следующие сведения и опрошены следующие селения:

3. Мыза Совино, в 3-х верстах от Перётно; при мызе сопка «Поклонная го-ра».

4. Локотцкий погост; имеются сопки.

5. Имение Жалинцы (Валдайский у.); имеется жальник. Нет ни курганов, ни жальников при деревнях (6-11): Березовик, Елагина, Голодаевка, Парахино, Окуловка и Василева.

На земле имения Березовик В. М. Вонлярлярского, при ближайшем содействии владельца, были исследованы 3 кургана. Первый курган (сопка), на берегу р. Перетны был отчасти раскопан самим владельцем, предложившим до-кончить начатую им несколько лет тому назад раскопку.

Курган № 5. Диаметр 16 арш., высота 4 арш.; о первоначальной высоте судить трудно, ибо верхние слои сняты при прежней раскопке. Полной картины погребения курган не мог дать, так как первая раскопка нарушила правильное расположение зольных слоёв: На глубине 2 арш. с поверхности начались небольшие зольные прослойки и вкраплины угля, которые, всё учащаясь, наконец, представили большое кострище на уровне материка в основании насыпи. Кострище распространяется почти во всю площадь насыпи и в наиболее толстых местах даёт до 3 ½ верш, золы и угля. Предметов не найдено. Камней в устройстве насыпи не имеется.

В 2-х верст, от этого кургана расположены две небольшие насыпи, слыву-щие под названием могил «трёх староверов»; насыпи поросли старыми елями (затруднявшими раскопку); на поверхности насыпей было заметно несколько камней, лежащих, на первый взгляд, без особой системы. Грунт - жёлтый пе-сок.

Курган № 6. Высота 1 ¾ арш., диаметр 8 арш. Форма насыпи неправильная, около центра на поверхности заметен крупный валун, около которого и нача-та раскопка. На уровне материка в сидячем положении (кость весьма плохой сохранности, так что представила затруднение заключить о первоначальном положении костяка) обнаружены 3 костяка. Два костяка помещались рядом, лицом обращены на северо-запад, причём замеченный на поверхности насыпи валун приходился над коленями одного из костяков. В восточной части насы-пи в положении противоположном, т. е. лицом на восток, помещался третий костяк; затылочная кость носила следы бронзы; под костяками замечены сле-ды углей и золы, но лишь местами, не представляя собою цельного кострища. Общая форма насыпи не имела правильной формы, будучи испорчена или вросшими в неё деревьями, или боковыми подкопами. Грунт насыпи - жёлтый песок (рис. 16).

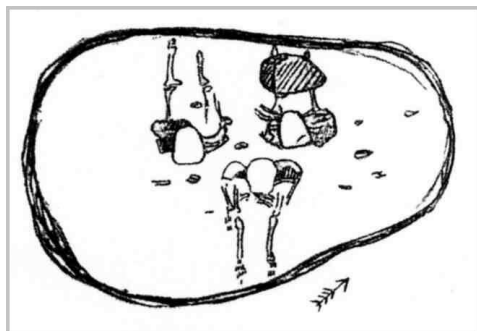


Рис. 16.

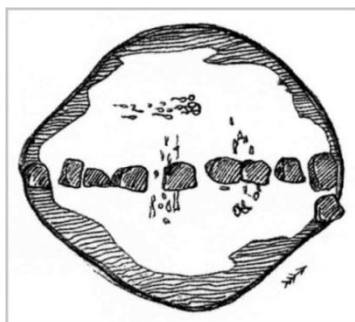


Рис. 17.

Курган № 7. Высота 1 $\frac{1}{4}$ арш., диаметр 9 $\frac{1}{2}$ арш. Через всю насыпь, отравлением от северо-востока на юго-запад, проложен двойной ряд булыжников, из которых некоторые (вразбивку) носили следы обжога. Вся масса насыпи имеет вкрапины углей и золы. На материке (вероятно, в лежащем положении, ибо кость сохранилась лишь в незначительных остатках) 3 костяка, из которых два направлены ногами на северо-запад и один, помещённый в ногах ранее указанных костяков, направлением на юго-запад (рис. 17); около шеи этого костяка найдена буса, чёрная, среднего размера, и замечены на затылочной кости ясные признаки бронзы, но самого предмета обнаружено не было. Под костями находится кострище, распространяющееся почти во всю площадь основания насыпи, толщиной от $\frac{1}{2}$ до 1 $\frac{1}{4}$ верш.

Валдайский уезд.

12. Деревня Потерпилец. На земле деревни Потерпилец найдено 3 группы курганов. Эти группы расположены на расстоянии 1—1 $\frac{1}{2}$ вёрст друг от друга и имеют вид совершенно схожий с курганами на земле г. Пасберга у села Полище. Как и те, курганы при Потерпилеце находятся на песчаных местах, поросших мелким хвойным лесом. Форма курганов большею частью расплывчатая; в основании насыпи иногда заметны слабые ровики. Во всех группах более высокие насыпи раскопаны, по рассказам, лет 30 тому назад диаконом местной церкви (ныне умершим), причём при раскопке были найдены бусы, ножи, браслеты и пряжки.

Первая группа расположена на берегу оз. Крюково, в 4-х верст, от Потерпилеца и содержит до 24 насыпей, расплывчатой формы, высотой от $\frac{1}{2}$ арш. до 2 $\frac{1}{2}$ арш.

Курган № 8. Диаметр 16 арш., высота 2 $\frac{3}{4}$ арш. Вся насыпь насыщена зольными и угольными точками. На глубине 1 $\frac{1}{4}$ арш. встречена прослойка золы толщиной в $\frac{1}{2}$ верш., в центре насыпи. На материке почти во всё основание кургана слой золы (углей мало), толщиной до 1 верш. Предметов и костей не найдено.

Курган № 37. Диаметр 9 арш., высота 1 $\frac{1}{4}$ арш. Форма расплывчатая; во круг основания признаки слабого ровика. На материке небольшой слой золы толщиной до $\frac{3}{4}$ верш. Ни предметов, ни костей не найдено.

Курган № 38. Диаметр 11 $\frac{1}{2}$ арш., высота 1 арш. На материке встречен слой золы, не давший никаких находок.

Вторая группа расположена на другом берегу оз. Крюково, в так называемом Сопочном бору. Внешний вид насыпей такой же, как и в первой.

Некоторые насыпи также исследованы уже ранее.

Курган № 9. Высота 1 $\frac{1}{2}$, диаметр 9 арш. На поверхности материка, во всё основание насыпи, продолжается слой золы до 1 верш, толщиной. В насыпи встречаются угольные точки и вкрапины. Предметов не найдено.

Курган № 10. Высота 2 арш., диаметр 13 $\frac{1}{2}$ арш. Устройство аналогичное предыдущему.

Курганы № 8-10 bis. Совершенно аналогичны курганам № 8, 9 и 10.

13. Деревня Меглецы. Жальник в сосновой роще. Местами заметны четырёхконечные каменные кресты. На жальнике ежегодно служат панихиду. Раскопки невозможны.

14) Мошинской погост. Во дворе земской больницы находится сопка высотой до 2 ½ саж.; вершина срезана, и на ней устроена беседка и скамьи. Раскапывать неудобно.

15) Александрове. Жальник в старой еловой роще. Кое-где из-под деревьев] заметны камнд. Раскапывать неудобно (земля частная).

16) Львово. Сопка высотой до 4 саж.

17) Фелистово. Сопка, полураспаханная.

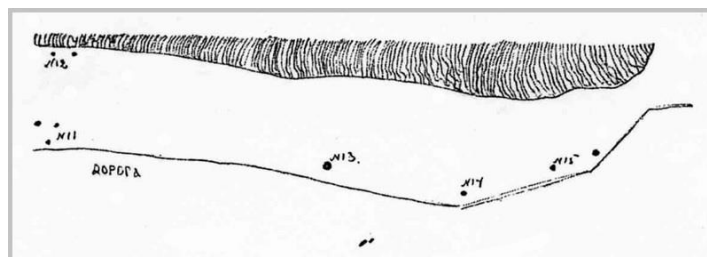


Рис. 18.

18) Столбово. В 2 ½ верст, от деревни 9 курганов (рис. 18). Два кургана расположены около берега озера (курганы № 1 и 2); из них один раскопан уже ранее. Остальные расположены вдоль пролегающей параллельно озеру дороги; среди них один представляет большую сопку до 2 саж. высоты, а прочие меньшей величины от 4 до ½ арш. Три кургана раскопаны ранее.

Курган №11. Высота ½ арш., диаметр 9 арш. Расположен близ дороги, в хвойном лесу. Форма расплывчатая. Грунт, как и во всех прочих, - песок. На материке, в основании насыпи, небольшая прослойка золы и угля. Костей и предметов не найдено.

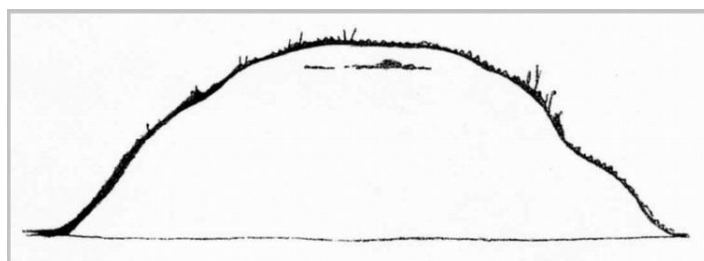


Рис. 19.

Курган № 12. Высота 4 ½ арш., диаметр 14 арш. Расположен на берегу озера. В центре насыпи на глубине ½ аршина обнаружено кострище (диаметром до 2 арш., толщиной до 2 верш.), содержащее сожжённый костяк (рис. 19). Кость плохо сохранившаяся, в мелких бело-серых осколках. О первоначальном положении костяка судить трудно, но по тому, что остатки кости сосредоточились в одном месте, имея некоторое слабое продолжение лишь в одну сторону, можно предположить, что погребение было сидячее, направлением на запад. При остатках костей встречены осколки бронзового предмета и железный нож. При продолжении раскопки до уровня материка, не было встречено ни признаков золы, ни углей; вся насыпь состояла из чистого песка.

Курган № 13. Высота 6 арш., диаметр 39 арш. Весь зарос лесом. С боков насыпи видны прежние пробные ямы. В центре насыпи на глубине 1 ½ арш. найден костяк хорошей сохранности (кость жёлто-бурая), в лежащем поло-

жении, направлением на восток. Руки сложены на лонном соединении. Около костей не найдено ни золы, ни углей, хотя верхние слои земли содержали угольные вкрапины. При продолжении раскопки центральным колодцем, на уровне материка был найден слой золы, толщиной до 2 ½ верш. На исследованном пространстве ни слоя костей, ни предметов не найдено.

Курган № 14. Высота 3 арш., диаметр 7 арш. Расположен около дороги в 120-ти шагах от № 13. На вершине насыпи, на глубине 3 верш., обнаружено кострище, толщиной до 5 верш, в центральной части. В середине кострища остатки (серо-белые) костей, настолько мелкие, что судить об их первоначальном положении нет возможности. Среди костей осколки бронзы, части браслета или гривны, без орнамента, слишком мелкие, чтобы судить о виде целого предмета. Это погребение так же, как и в кургане № 12, оказалось погребением с трупосожжением на вершине насыпи, ибо в нижних слоях и в основании кургана ни золы, ни костей не найдено.

Курган № 15. Высота 1 ¼ арш., диаметр 10 арш. Расположен около № 14. На материке в основании насыпи обнаружено кострище, толщиной до 2 ½ верш., но ни костей, ни предметов не найдено.

19. Тумашево. На противоположном Столбовским курганам берегу озера при дер. Тумашево находятся две сопки. Поверхность их попорчена какими-то ямами. На обеих много камня, но трудно решить, принадлежит ли этот камень к составу насыпи или набросан позднее с окрестной пашни.

Курган № 16. Высота 4 ½ арш., диаметр 12 арш. Раскопка была ведена центральным колодцем (ввиду попорченной поверхности насыпи). На материке в основании насыпи встречен по всей площади основания насыпи слой (до 3 верш.) золы и угля, без признаков костей.

Курган № 17. Высота 3 арш., диаметр 13 арш. Расположен в 200 шагах от предыдущего. Вся насыпь состоит из чистого жёлтого песка и имеет в основании слой золы до ½ верш, толщиной.

20. Любони. Сопка, служащая местом новейших погребений.

21. Сопины. При озере Ситно сопка, раскопанная пастухами; при этом были сделаны какие-то находки.

22. Село Кончанское. При селе Кончанском имеются две группы курганов. Одна состоит из трёх курганов в 2 ½ верстах от села; другая - из шести курганов на берегу оз. Шерегодро. Курганы первой группы представляют расплывчатые насыпи, высотой от 3 до 4 ½ арш. Одна из насыпей оказалась уже ранее раскопанной (неизвестно кем); был исследован один соседний курган.

Курган № 18. Высота 4 ½ арш., диаметр 12 арш. На глубине 1 арш. в центре насыпи встречена небольшая тонкая прослойка золы. В основании кургана обнаружено кострище, толщиной до 2 верш. Костей и предметов среди золы не встречено. Грунт насыпи - песок.

Вторая группа курганов расположена в двух верстах от села Кончанского (в ином от села направлении) и состоит из семи насыпей, низких (от 1 ½ арш. - ½ арш. высотой), расплывчатых, заросших мелким хвойным лесом. Курганы находятся в 20-ти шагах от берега большого оз. Шерегодро (рис. 20). Трава и хвоя иногда почти скрывают внешний вид насыпи. Раскопка, начатая в центре насыпи, не дала никаких результатов, и насыпь казалась совершенно пустою, насыпанною из чистого песка. Наконец, в южной части насыпи обнаружилась зола, вслед за которою открылась остальная часть погребения.

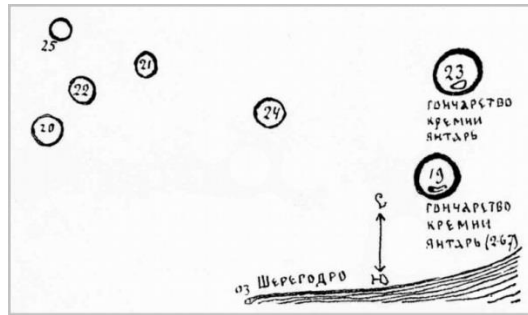


Рис. 20.

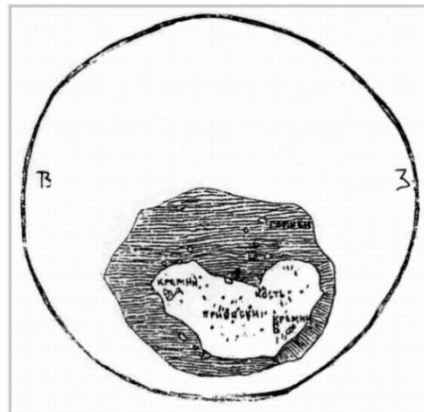


Рис. 21.

Курган № 19. Высота $1 \frac{1}{4}$ арш., диаметр 8 арш. Распывчатой формы, порос мелкой хвоей (рис. 21). Вся насыпь из чистого песка. В южной части насыпь осела; под этой выемкой на материке было найдено кострище диаметром до 3 арш., толщиной неравномерно от $\frac{1}{2}$ - $2 \frac{1}{2}$ верш. Вся площадь кострища была усеяна черепками горшков. В золе найдены два незначительных намёка на пережжённую серо-белую кость. Над кострищем, приближаясь к поверхности южной части насыпи, шёл красный слой из пережжённого песка; красный грунт, распространяясь несколько подковообразно в южной части кострища, толщиной достигал до 4 верш. Толщина слоя была различная, образуя в окраинах слоя даже отдельные островки, не касающиеся с общей красной массой. В красном слое, на различной глубине его, были встречены, разбросанные в полном беспорядке, янтарные привески и бляшки. Эти янтарные поделки лежали большею частью порознь, но иногда соединялись по несколько, так, напр., ожерелье из более светлого янтаря, лежавшее несколько выше красного слоя и потому не подвергшееся действию краски, лежало более или менее в одной куче. Красный слой имел несравненно большую плотность, нежели окружающий песок, а потому добывание из него янтарных вещей, рассыпавшихся при первом прикосновении, представляло особенную трудность. В нижних частях красного слоя, в соприкосновении с золою, были найдены кремни (скребок, пилка, нож и три кремня неопределённого назначения), лежавшие двумя кучками, по левую и по правую стороны, красного слоя. Кроме этих кремней, окрашенных в красный цвет, в верхних частях насыпи найдены одиночные кремни, не носящие, впрочем, следов особой отделки. Камней в насыпи не найдено вовсе. Центр насыпи не содержал ни золы, ни каких бы то ни было находок.

Курган №20. Высота 1 $\frac{1}{4}$ арш., диаметр 9 арш. Курган формы расплывчатой, зарос травами; в наружном очертании впадины не заметно. В центре насыпи на глубине $\frac{1}{2}$ арш. кучка угля. На материке в южной части насыпи кострище толщиной до 3 $\frac{1}{2}$ верш., диаметром до 1 $\frac{3}{4}$ арш. В кострище ни костей, ни предметов не найдено.

Курган №21. Высота 1 арш., диаметр 8 арш. Внешний вид аналогичный предыдущему. На материке в юго-восточной части насыпи кострище диаметром не более 1 $\frac{1}{2}$ арш. В кострище преобладают угли. Никаких находок не встречено.

Курган № 22. Высота $\frac{3}{4}$ арш., диаметр 9 $\frac{1}{2}$ арш. На материке, опять в южной части насыпи, небольшое кострище диаметром до 1 $\frac{1}{2}$ арш., без костей и предметов.

Курган № 23. Высота 2 арш., диаметр 8 $\frac{1}{2}$ арш. Выше всех предыдущих; зарос соснами, и может быть вследствие этого не заметно впадины. В южной части насыпи на материке кострище диаметром до 2 $\frac{1}{2}$ арш., толщиной в 2 верш. По площади кострища разбросаны черепки горшков, и приблизительно около середины кострища найдены 3 кремня, сложенные кучкою. В песке, в ближайшем к кострищу слое, найдена янтарная трубочка и бляшка. Черепки горшков по рисунку были во многих экземплярах, совершенно сходны с черепками, найденными в кургане № 19.

Курган № 24. Высота $\frac{3}{4}$ арш., диаметр 5 арш. На поверхности материка, в центре насыпи, кострище диаметром до 1 $\frac{3}{4}$ арш.; на кострище сожжённый костяк, причём скученность костей, сохранившихся лишь в мелких осколках, даёт вероятие о сидячем положении костяка и о направлении его с востока на запад. При костяке найден кремнёвый скребок (с правой стороны кучки костей).

Курган № 25. Высота 1 арш., диаметр 6 арш. На материке почти во всю площадь насыпи кострище толщиной до 2 верш.; в кострище ничего не найдено.

Из чертежа (рис. 20) видно, что курганы за №№ 20, 21, 22 и 25 представляли как бы отдельную группу. Курган № 24 стоял несколько особняком; курганы №№ 19 и 23, расположенные ближе других к озеру, помещены также несколько в стороне от прочих, отличаясь от них также и высотой.

23. Обречье. Жальник; служат панихиды.

24. Подол. В 4-х верст, от дер. Подол на перешейке между озёрами Люто (название Люто происходит от легенды об утонувшем великане) и Пелавино. Курганы Пелавинские разбиваются как бы на 3 группы. Первая группа состоит из 4-х насыпей, расположенных параллельно берегу Пелавинского озера, шагах в 25 от берега, причём в середине помещаются две низкие насыпи, а по краям две высокие. Вторая группа состоит из 6 насыпей, очень низких, расплывчатых и окружённых ясно обозначенным рвом; эта группа отстоит шагов на 100 от первой. Третья группа, имеющая связь со второю, отстоит от неё на 45 шагов и содержит 17 насыпей, из которых 2 низких, 6 раскопаны неизвестно кем ранее, а остальные высокие, вышиною до 5 $\frac{1}{2}$ арш., почти все окружённые ясно обозначенной канавой глубиною до 1 арш. Все насыпи поросли кустарником. Грунт - песок.

Кроме указанных насыпей, в 1 версте от них (по направлению к дер. Подолу) есть ещё 3 насыпи, вышиною до 4 $\frac{1}{2}$ арш. без канав при основании.

Курган № 26. Высота 1 ½ арш., диаметр 8 арш. Расплывчатая, замшившаяся насыпь, окружённая рвом. В западной стороне насыпь заметно осела. Под опустившимся местом на глубине 5 верш, сожжённый костяк. Кости в мелких серо-белых остатках сложены кучей в диаметре от 8-10 верш. Около костей черепки неорнаментированного грубого горшка (несколько разрозненных штук). При костях ни углей, ни земли не найдено. Продолжая работу, встретили на материке слой земли и угля во всю площадь насыпи. Толщина слоя до 1 ½ верш.

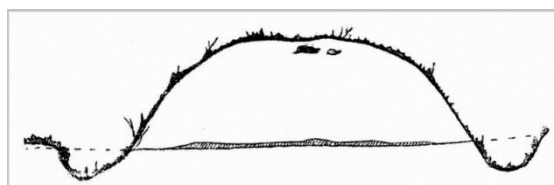


Рис. 22.

Курган № 27. Высота 4 ½ арш., диаметр 12 арш. Вокруг насыпи правильный ров глубиной до 1 арш. На глубине 7 верш, от поверхности в центре насыпи (рис. 22) встречен сожжённый костяк, также, как в предыдущем кургане, сложенный кучкою; с правой стороны костей кучка углей (пригоршни две) и около них два черепка грубого горшка (от дна, работа без круга). На материке встречен слой золы толщиной до 1 ½ верш.; ни костей, ни предметов в ней не найдено.

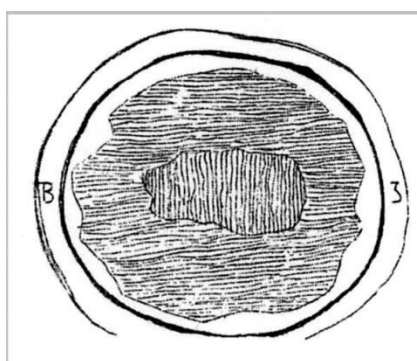


Рис. 23.

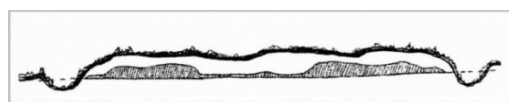


Рис. 24.

Курган № 28. Высота 1 арш., диаметр 4 арш. Принадлежит к группе низких насыпей, окружённая рвом; поверхность замшилась и очень расплывчата. На материке обнаружен слой золы и углей (угли расположены преимущественно ближе к окружности кострища). Зола лежит чрезвычайно толстым слоем от 6 верш., доходящим даже до 10 верш.; в центре насыпи слой золы почти исчез, доходя лишь до ½ -1 верш. Осторожно очистив покрывавшие золу слои песка, удалось получить в центре насыпи (рис. 23 и 24) продолговатую площадку, почти свободную от золы. Длина площадки, свободной от золы, достигала до

3 $\frac{1}{4}$ арш. Вокруг этой фигуры слой золы быстро утолщался, доходя, как упомянуто, до 10 верш. Продолговатая площадь, свободная от золы, направлена была от востока на запад (сравни кург. № 27, костяк без кострища). Песок под золою носил следы сильного обжога и значительно уплотнился.

Курган № 29б. Высота 4 арш., диаметр 13 $\frac{1}{2}$ арш. Устройством очень похож на № 27 и находится рядом с ним, даже соприкасаясь рвом вокруг основания. На глубине $\frac{1}{2}$ арш. в центре насыпи встречена тонкая зольная прослойка диаметром до 1 $\frac{1}{4}$ арш. Около неё найдена кучка костей от сожжённого костяка; на материке почти во всю площадь основания насыпи кострище, толщиной до 2 верш. Ни костей, ни предметов не найдено.

Курган № 30. Высота 1 арш., диаметр 15 арш. Очертания основания довольно расплывчаты и не дают формы правильного круга. Принадлежит к группе низких насыпей. На материке слой золы толщиной до 9 верш. В центре насыпи зольный слой заметно утончается.

Курган № 30б. Высота $\frac{3}{4}$ арш., диаметр 15 $\frac{1}{2}$ арш. Устройство совершенно аналогично предыдущему.

Курган № 31. Высота 1 $\frac{1}{4}$ арш., диаметр 8 арш. Расположен на берегу Пелавинского озера; один из 4-х курганов, стоящих параллельно берегу. Форма - довольно сохранившаяся, полушаровидная. Грунт - песок. На материке обнаружено обширное кострище во всю площадь основания насыпи, толщиной до 3 $\frac{1}{2}$ верш. Среди золы найдены черепки (без орнамента) и несколько кремней, разбросанных в беспорядке по всему кострищу.

Курган № 32. Высота 4 арш., диаметр 12 арш. Весь испорчен барсучьими норами. По-видимому, трупосожжение на материке.

Курган № 33. Высота 1 $\frac{1}{2}$ арш., длина 61 арш., ширина 5 арш. Длинная насыпь, почти соприкасающаяся с предыдущим курганом. Направление насыпи с юго-запада на северо-запад - вдоль берега озера, от которого насыпь отстоит на 12 шагов. На глубине 1 $\frac{1}{2}$ арш. по всей насыпи идёт неравномерный (от $\frac{1}{2}$ верш. до 3 верш.), но непрерывный слой золы и угля. Ни костей, ни древностей не найдено.

Курган № 34. В 3-х верстах от Пелавинских курганов, на противоположном берегу оз. Люто, находятся 3 кургана и одна длинная насыпь, известная под названием «Могилы великана». Два из курганов оказались испорченными, разрытыми для картофельных погребов. Был исследован третий курган и длинная насыпь. Высота кургана $\frac{3}{4}$ арш., диаметр 6 $\frac{1}{2}$ арш. Форма расплывчатая; песчаная поверхность большею частью обнажена и выветривается. На материке, во всю площадь основания насыпи — кострище, толщиной до 1 верш. Костей не найдено. В массе насыпи находятся кремни, обитые, но без особой обработки.

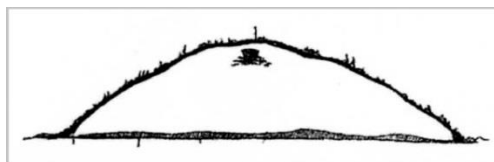


Рис. 25.

Курган № 35. Высота 1 $\frac{1}{2}$ арш., диаметр 6 арш. Расположен рядом с № 31. В центре насыпи на глубине не более 4 верш. (рис. 25) найден горшок грубой обработки, легко рассыпающийся, без орнамента, наполненный костями.

Горшок оказался вставленным в кучу сожжённых костей (не более одного костяка). Около костей было несколько углей, не составлявших целого кострища. При дальнейшей работе на материке, во всё основание насыпи, встречено кострище толщиной до 2 верш. Среди золы найдено несколько кремней без определённой обработки, лежавших в беспорядке.

Курган №36. Высота 4 ½ арш., диаметр 11 арш. Четвёртый из курганов расположенных вдоль берега озера. Окружён ровом глубиной до ½ арш. Форма расплывчатая; зарос кустарником. На глубине 5 верш, от поверхности насыпи, в центре, найден сожжённый костяк в сидячем положении лицом на запад. С правой стороны костей нож. Под костяком небольшое кострище диаметром в 2 ½ арш., толщиной до 1 верш. Ни костей, ни древностей в насыпи более не встречено.

25. Большие леса. При деревне 8 сопок вышиною от 6 ½ до 11 арш. Были курганы несколько меньшего размера, но теперь уничтожены и засеяны рожью.

26. Жданье. Имение г. Аничкова. При имении 1 сопка.

27. Сушанье и Тини. 5 сопок высотой от 3 ½ до 4 саж.

28. Передки. В 1 версте от села в поле находится сопка, в которой, по словам крестьян, были находимы кости. В 300 шагах от сопки бугор (ныне под засеянным полем), называемый городком.

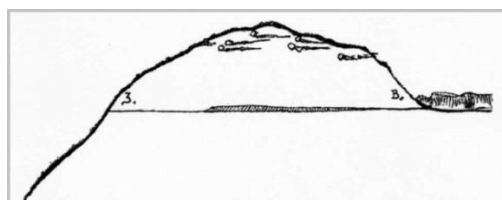


Рис. 26.

Курган № 39. Высота с одной стороны 6 ½ арш. и с другой 4 саж. диаметр 35 арш. Курган находится на склоне холма и потому по внешнему виду трудно судить об его высоте (рис. 26). Поверхность кургана бугристая, попорченная какими-то выемками. Один бок насыпи осыпается, и с песком выпадают кости из верхней части насыпи. На вершине кургана была начата раскопка, обнаружившая на глубине от ½ - 1 ¼ арш. ряд костяков направлением на восток, в лежачем положении. Руки сложены у лонного соединения. Около костей вкрапины угля (у одного костяка был найден уголь в глазной впадине). Под костями иногда намёки на дерево. Костяки лежат один около другого очень близко, а иногда в два и даже три слоя. При раскопке небольшого пространства найдено 17 костяков. Песчаная почва не позволяла различить очертания могил. Дальнейшая раскопка была ведена центральным колодцем, причём на глубине 4 ½ арш. встречен слой золы толщиной до 2 ½ верш.

29. Устрика. Около села Устрики имеется 6 сопок. Три из них на одном берегу речки Увери и три на противоположном. Три из этих шести сопок уже ранее исследованы были местным помещиком г. Зотовым. Высота сопок от 2 ½ до 5 саж.

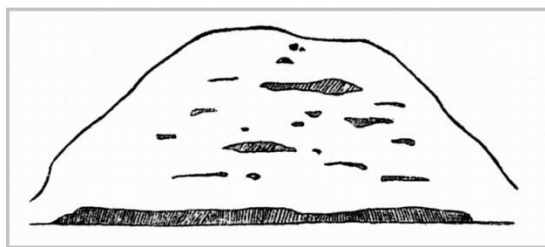


Рис. 27.

Курган № 40. Высота $3\frac{1}{2}$ саж., диаметр 12 саж. Вершина немного впала (рис. 27). В центре на глубине $\frac{3}{4}$ арш. черепки горшка грубой обделки, без орнамента; около горшка кучка золы. Далее до самого основания вся насыпь насыщена зольными прослойками, начиная от самых незначительных и кончая толстыми кучками до $4\frac{1}{2}$ 2 верш. Прослойки следуют без всякой определённой системы и отделены друг от друга слоем песка. В основании насыпи кострище толщиной до 5 верш, со множеством угля, в особенности во внешней части кострища. В золе никаких находок не отыскано.

В $1\frac{1}{2}$ версте от раскопанной сопки на берегу озера имеются 3 сопки, расположенные вдоль берега, вышиною 3-5 арш. В сопках были взяты центральные пробные ямы, причём оказался во всех трёх зольный слой в основании насыпи.

30. Шегрина гора. При селе 3 сопки вышиною до 3 саж., заросшие деревьями; в них картофельные погреба.

31. Левоча. При селе (по указаниям многих крестьян) имеется до 15 курганов различной величины.

32. Усадьба г. Шатц (Крестецкого уезда, в 5 верстах от села Полище). На земле г. Шатца имеются два кургана. Первоначальная форма нарушена, вершины скрыты, но, судя по основанию, высота могла быть около 2-х арш.

Курган № 41. Высота около 2 арш., диаметр 9 арш. Форма расплывчатая; порос мелкой хвоей. Место песчаное. На материке в основании насыпи слой золы и угля до 5 верш, толщиной. Слой распространяется почти по всей площади основания.

Курган № 42. Высота около 10 верш., диаметр $10\frac{1}{2}$ арш. Насыпь совершенно попорчена, так что по наружному виду курган почти незаметен среди окружающих песчаных бугров. На материке, во всё основание насыпи, кострище с признаками (мелкими серо-белыми осколками) сожжённого костяка. Судя по распространению костей, костяк мог быть сожжён в лежащем положении. В разных местах кострища найдены два зуба жвачного животного (лошадина?). Кострище толщиной от 1 до 2 верш.

33. Глазова. В 3-х верстах от Глазовой в хвойном лесу имеется до 17 насыпей. Некоторые из них доходят до берега Окуловского озера. Насыпи различной вышины, от $\frac{1}{2}$ арш. до 3 арш. Форма насыпей разнообразная, хотя в большинстве случаев попорчена скотом, вследствие легко осыпающейся песчаной почвы. До 9 насыпей разрыты, неизвестно кем и когда. Некоторые насыпи имеют несколько удлинённую форму, хотя она, может быть, является следствием сыпучей почвы.

Курган № 43. Высота $\frac{3}{4}$ арш., диаметр 9 арш. Расплывчатая форма; на материке кострище толщиной в $\frac{1}{2}$ верш.

Курганы № 44-46. Высота 1 арш., диам. $9\frac{1}{2}$ 10 арш. По устройству вполне сходны с № 43.

34. Бобовик. При имени Бобовик находятся 2 кургана, заросшие старыми соснами, конусообразной формы, высотой до 3 ½ арш. Около курганов видны следы могил в виде слабых возвышений. Вблизи стоит часовня, раскапывать неудобно (Валдайский уезд, в 8 вер. от имени Горы).

Во время поездок по Боровичскому, Валдайскому и Крестецкому уез. осмотрено 34 курганные группы; из них в 16 группах исследована 51 насыпь.

Были опрошены следующие селения: *Валдайского уезда*: Боровно, Загубье, Мельница, Бобовик, Перевоз, Горы, Баркова, Кравцова, Жалинцы, Перестово, Домовичи; *Крестецкого уезда*: Перётно, Окуловка, Березовик, Плагина, Василева, Голодаевка, Подберезье, Парахино, Поддубье, именье г. Шатц, заводь г. Пасберга, Махнова, Полище; *Боровичского уезда*: Демихова, Глазова, Владычно, Крючково Дорохново, Котово, Шегрина гора, Городок, Данилова, Тайнова, Дерягина, Хоромы, Бобовик, Подборье, Потерпи-лец, Боровичи, Гверистянка, Сушанье, Тини, Ланышина, Косюша, Тухун, Власиха, Орехова, Юрино, Башева, Могилино, Б. Леса, М. Леса, Люли, Горка, Лыткино, Жаворонково, Белавино, Подол, Быкова, Прудиче, Дубовики, Федосино, Хлопчиха, Дурилино, Лединка, Кончанское, Сопины, Сорокине, Любань, Колупалово, Тумашево, Юхново, Милино, Столбово, Устрика, Львова, Фалалеева, Фелистова, Александрова, Ульянова, Сорочья, пог. Мошенской, Никольский, Рагозна, Б. Меглецы, М. Меглецы, Бельково, Тельбовичи, Плужина, Передки, Коровкина (всего 92 селения).

Записки Отделения русской и славянской археологии Императорского Русского археологического общества. Том V. Выпуск первый. СПб., 1903. С. 14-43.

Из воспоминаний Н.К. Рериха:

... «Западни повсюду. Понемногу привыкаешь к опасностям, и они становятся как бы неизбежностью жизни. Однажды в поисках каменного века посреди бурного Новгородского озера потекла лодка. Вода быстро прибывала. Пробовали заткнуть течь — не помогло. А ветер крепчал. Гребцы сумрачно переговаривались. Один грёб изо всех сил, а другой вместе с нами двумя откачивал воду:

— Не доедем.

— Говорил, нужно было взять у Кузьмы новую лодку.

— Не доехать. Сиверко захлёстывает.

— А плавать умеете?

— Нет, не умеем.

— Ну, тогда ещё хуже.

Моя милая Лада и тут проявила твёрдость и спокойствие.

— Всё-таки глупо тонуть, — только и сказала, а сама работала не хуже гребца. Вот у кого учиться мужеству. И почему это слово от мужа, когда пример часто придёт от женщины?

Вдали показалась синяя пологая коса. Гребец осмелел:

— Ин, доедем.

Но другой продолжал настаивать:

— Куда тебе. Того гляди всё полотнище высадит.

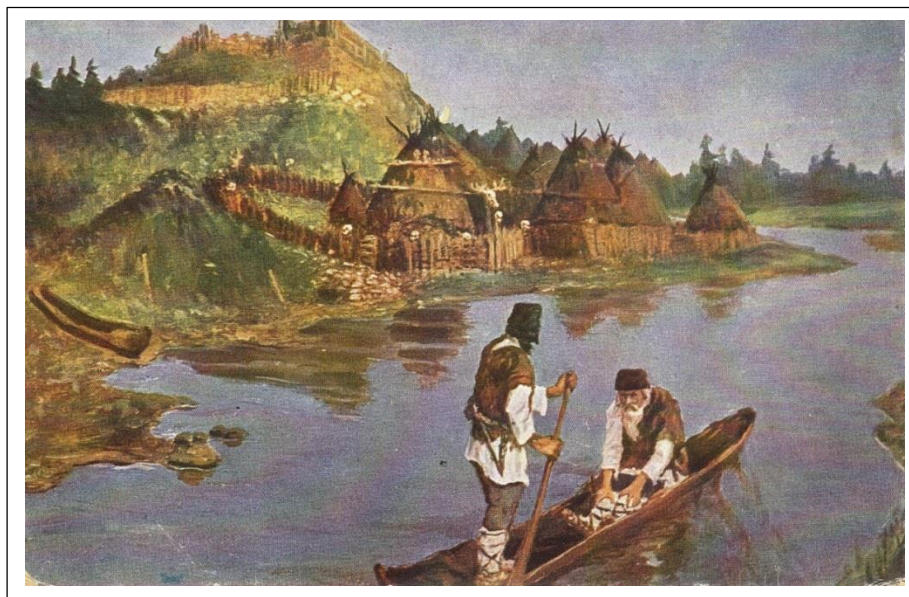
А через полчаса авральная работа стало ясно, что мы продвинулись к берегу:

— Бывает, и корабли ломат, а бывает, и не ломат.

— Не иначе, что Преподобный Сергей вынес из западни. А была западня, вот уж западня! Ну теперь огонёк запалим, обсушимся. Не прошло и часу, как мы причалили к илистой косе. Где тут обсушиваться, когда на песке блеснули вымытые волнами стрелки и скребки.

«Спину-то, Елена Ивановна, пожалейте. Не подённая работа», — улыбается Ефим, а сам легко ступает в лаптях по топкому илу. Славный Ефим! ...»

Рерих Н.К. Зажигайте сердца М., 1978. (Очерк «Западни»).



Н.К. Рерих. Славянская деревня. 1902.
(Открытка)

2 марта 1903 г. СПб.

Картины Н. К. Рериха

В низких и полутёмных залах помещения художественного бюро «Современное искусство», вместо безобразной пачкотни декадента Сомова, развешаны картины, этюды и рисунки художника Н. К. Рериха.

Выставка открывается сегодня, 2-го марта.

На выставке много мелких рисуночков, набросков, недоконченных эскизов и очень мало картин — всего пять или шесть - да и то всё повторения или вариации старых мотивов — «Сходятся старцы», «Святое место», «Зловещие», «Поход» и проч.

О всех этих произведениях Н. К. Рериха в своё время говорилось много; все видели в них бесспорный молодой талант. Но, к сожалению, автор, подпавший под вредное влияние бездарных крикунов, мнящих себя «новаторами», начал уродовать себя. В последнее время его картины, вроде «Корабли строят», «Охота на драконов» и друг. представляют безнадежно скучную мазню, наводящую тоску и уныние на зрителя.

По первым картинам — «Гонец», «Старина» и «Выслеживают» можно было ожидать, что художник, развиваясь правильно, даст целый ряд сильных и серьёзных работ, но Н. К. Рерих не выдержал, попал в водоворот грязной мазни и теперь едва ли когда-нибудь выберется снова на путь «своего направления» в живописи.

Длинные фризы с аляповатыми фигурами каких-то калек и безобразными лошадами напоминают «военные сцены», изображаемые «художниками» пяти-шести лет от роду.

Чтобы понять какую-либо «сцену», необходимо иметь под руками подробный пояснительный каталог, так как без него любая «птица вещая» сойдёт за «молодого кита».

Маль-Шток

Петербургский листок. 1903. 2/15 марта. № 59. Воскресенье. С. 3.



Н.К. Рерих. Пейзаж. [Удельный город]. 1900-е. Этюд.

НОВЫЙ КРУЖОК ХУДОЖНИКОВ

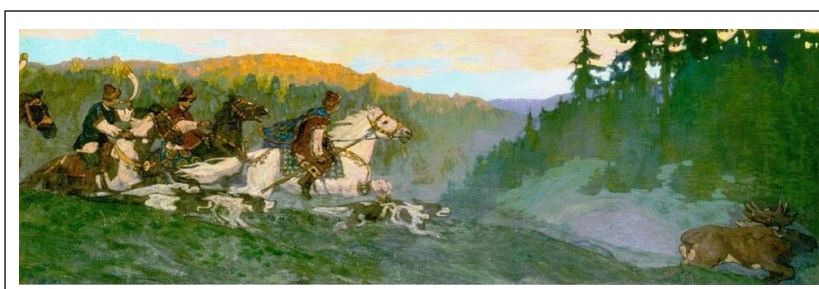
Нам передают, что из числа экспонентов Весенней выставки выделились девять молодых < художников гг. Латри, Гауш, Богаевский, Химона, Штурман, Зарубин, Рылов, Рерих и Вроблевский, которые образовали новый кружок художников. Будучи все учениками профессора А. И. Куинджи, молодые художники пригласили своего руководителя быть центром кружка, а самый кружок назвали «Кружком имени Архипа Ивановича Куинджи». Новый кружок начнёт свои выставки с будущего сезона.

Петербургский листок. 1903. 2/15 марта. № 59. С. 3.

Хроника

2-го марта на выставке «Современного искусства», там же, где раньше были выставлены произведения К. Сомова, в первый раз собранные в количестве 145 №№, показываются работы Н. К. Рериха. Частью уже бывшие на выставках Весенней и «Мира искусства», частью же ещё совершенно неизвестные произведения Н. Рериха, вполне точно определяют тот характер живописи, который так усердно старается себе привить этот молодой и не лишённый таланта художник. Не только та эпоха, которую изображает г. Рерих, но даже и самые картины его в большинстве случаев производят впечатление археологических находок.

Новое время. 1903. 3/16 марта. № 9696.



Н.К. Рерих. Княжая охота. Утро. 1901.

Выставка картин и рисунков Н. К. Рериха

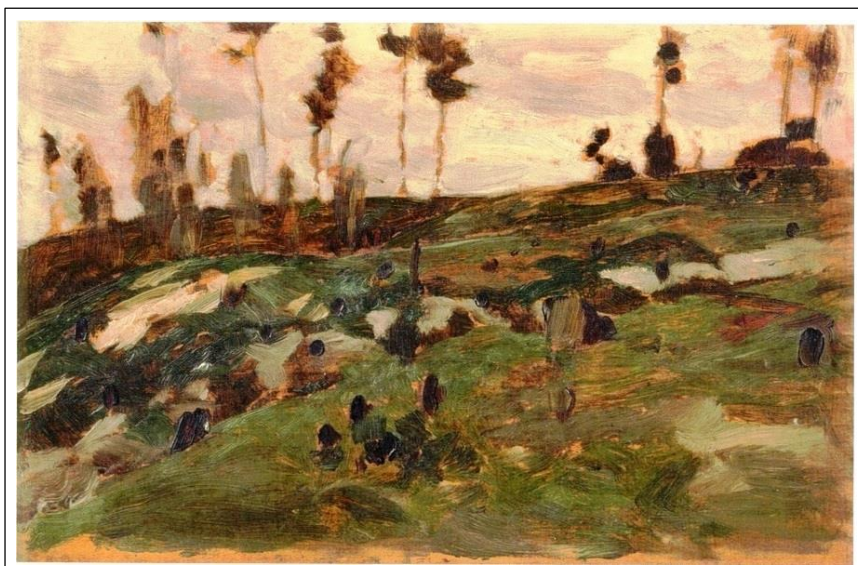
Залы «Современного искусства» со вчерашнего дня переменили свою физиономию. Произведений К. А. Сомова на стенах уж нет, а вместо них развешана серия картин, этюдов и рисунков Н. К. Рериха. Подобно г. Врубелю, г. Рерих принадлежит к той категории художников, картины которых совершенно недоступны массе. Некоторые произведения г. Рериха положительно являются загадочными картинами, так трудно постичь их содержание, и так неясна сама живопись художника. Для примера укажем на картину «Былое». Можно дать премию тому, кто хоть что-нибудь разберёт в этой вещи! На картине изображены какие-то овальные коричневые куски, а в перспективе виднеется подобие моря.

«Сведущие люди» уверяют, что художник хотел изобразить курганы, но по виду эти курганы больше похожи на черепаха, а в крайнем случае их можно принять за куски сколотого с петербургских мостовых льда. При всём том, г. Рерих является несомненно даровитым человеком. Может быть, мы ошибаемся, но нам кажется, что истинная сфера его - плафонная живопись. Например, как хорош его фриз, носящий название «сибирские древности», которым украшена одна из выставочных зал. Кроме безусловной археологической верности, он отличается подбором интересных фигур и крайне удачным расположением их. Здесь г. Рерих уже потому на месте, что фризовая живопись не требует реального рисунка, а наоборот, требует от художника утрировки последнего. Многие из выставленных г. Рерихом картин уже фигурировали в разное время на разных выставках, так что говорить о них не приходится. Судя по новым произведениям, к числу которых принадлежит упомянутая выше картина «Былое», г. Рерих в смысле живописи стал ещё неряшливее. Художник намеренно старается изобразить людей и предметы не похожими на себя. Обыкновенно про таких художников принято говорить, что они не то что хотят оригинальничать своими непонятными картинами, а так-таки не умеют рисовать. Нам кажется, что про г. Рериха, этого, во всяком случае, сказать нельзя. Что этот художник, безусловно, умеет рисовать, доказывает выставленный им здесь же этюд «чайки». Этот рисунок может удовлетворить самых требовательных рисовальщиков. Другое дело, почему г. Рерих в остальных своих произведениях избегает протокольной правды. У художника есть мотивы так поступать, с которыми, пожалуй, нельзя не считаться. Так, например, он находит, что реализм невыносим в приложении к эпохе наших предков, ибо наши предки его не знали.

В старину живопись была примитивной, и поэтому если художник хочет передать в своём произведении «дух» старины, то должен обязательно соблюсти в своей живописи эту примитивность. Разумеется, против этого можно возразить, но из приведённых слов видно, во всяком случае, что у него есть свои взгляды на искусство и что он пишет свои непонятные картины не бессознательно.

Кроме «фриза», нам очень понравились этюд идола к картине «Сходятся старцы», «Волки» и «Строят ладьи». В первой вещи очень силён солнечный эффект, вторая, изображающая вереницу вышедших из лесу волков, проникнута, если можно так выразиться, зловещим характером, чему, главным образом, способствует интересно задуманный синий пейзаж. Картина «Строят ладьи» очень похожа на находящуюся на выставке г. Дягилева картину того же автора - «Строят город», только первая более компактна и более разборчиво написана.

Петербургская газета. 1903. 3 марта. № 60.



Н.К. Рерих. Окрестности Островенки. 1900-е.

Андрей Карелин

**«Современное искусство».
Выставка произведений Н. К. Рериха**

В смутные дни, переживаемые нашим искусством, в подобные тем, которые уже окончились во Франции, предприятие «Современное искусство» сделало интересный и необходимый почин, начав устраивать выставки отдельных художников, собирая целиком почти все их работы, за более или менее крупный период. Для каждого автора, представляющего необыденно своеобразную и подчас, если не часто, шокирующую характерность творчества, такой способ демонстрирования их работ наиболее разумный и, кроме того, лишь таким путём можно дать возможность разобраться как обозревателям, так и критике, в сложных явлениях творчества этих художников. На выставке «Современное искусство» работы Н. К. Рериха сменили 2 марта произведения Сомова.

Вся наша критика единогласно признала и признаёт Н. К. Рериха талантливым художником. Это положение несомненно, и его оспаривать никому не приходится. Мы знакомы с целым рядом его работ, начиная с первых шагов его участия на выставках. Ещё на днях пришлось писать и читать статьи о его картине «Город строят». В. П. Буренин за этот город стремительно обрушился на Рериха, признаваемого и им талантливым художником. Мы же назвали технику этой картины «дерзкой». Теперь, когда Рерих представлен перед нами полностью и с его подготовительными работами к картинам и самими картинами, мы должны разобраться в причинах такой манеры его живописи.

- Скажите, Николай Константинович, где три ваших рисунка с натурщиков, которые так хвалил Кормон? - спросили мы у Н. К. Рериха.

- Я вам их сейчас покажу, но выставить их я лишён возможности, - ответил художник, - и, проведя нас в контору выставки, предоставил нам возможность снова увидеть знакомые, прекрасные рисунки с трёх мужских фигур. Эти рисунки изображают людей, подобных людям «каменного века» В. М. Васнецова: один из них несёт на спине рога какого-то доисторического животного, другие два воспроизводят не простых натурщиков, а рисунки людей отдалённой эпохи. Каждый из этих рисунков представляет гораздо более идейное, историческое и художественное значение, чем масса ежегодно выставляющихся слабых, но как бы однохарактерных рисунков учеников Академии художеств в её здании, предназначенных для осмотра публикою. К нашему изумлению, эти рисунки Рериха оказались снятыми с выставки...

Но на выставке мы видим много аналогичных работ художника, превосходно проштудированных с натуры. №№ 32 (торс), 58 (мальчик), 73 (портрет кн. П. А. Путятина), 143 (плечо и затылок) и многие другие указывают на внимательное, серьёзное изучение человеческой натуры, необходимое для картин художника. №№ 135 и 112 изображают реальные рисунки летящих чаек, с которых сделан стилизованный рисунок фриза № 113. №№ 95, 100 и 104 изображают воронов, нарисованных просто и очень хорошо. Это этюды к картине Рериха «Зловещие» (вороны слетелись на поле перед городом, почуяв битву). №№ 78, 79 и черепа, надетые на палки, - очень хорошо проштудированная натура с ископаемых черепов, участников рериховских картин былого прошлого. Великолепны этюды и конских черепов, встречаемые в двух-трёх его же картинах. Мы умышленно несколько долго останавливаемся на перечислениях подобных работ художника, которые будут понятны каждому. Портрет «Г. Н.», нарисованный чёрным карандашом и мелом, несомненно хорош. Свежи и интересны «рабочие» этюды пейзажей №№ 21, 26, 145 и 38 (облака), 19 (пятна зелени), 54, 50, 53, 99, 4, 125 и многие другие. Интересен этюд «оползшего» снега вокруг слухового окна крыши. Рисунки жальников (могил доисторического человека), сделанные для издания Императорского Русского археологического общества, тоже совершенно реальные изображения. Словом, из 145 №№ выставленных произведений Н. К. Рериха, найдутся десятки подготовительных к картинам этюдов, по которым каждому будет очевидно, что художник в своём дальнейшем главном творчестве исходит от строгого изучения реальной действительности. Вслед за этим, художник использует этот свой материал весьма своеобразно. Что его дальнейшее творчество не является внезапным и скороспелым, что оно проходит у него ряд видоизменений, над которыми он внимательно задумывается и сердечно работает, мы видим по многим его картинам. Так, «Идолы» перерабатываются Рерихом в трёх картинах и многих специальных этюдах и эскизах, пока он не останавливается на той, которая висит в зале, постоянно освещаемой электричеством. Уже по этой композиции мы видим, что художник сознательно удаляется от совершенно реального изображения действительности, к которой мы привыкли в обыденных произведениях живописи. «Идолы», раскрашенные, примитивные, деревянные, подобия фантастических божеств, огорожены частоколом, на котором развешаны конские черепа. Между идолами следы жертвенного огня. Вдали огромная темнеющая площадь воды, по которой мчатся под цветным парусами скандинавские суда. На эскизе этой картины имеется старик, вероятно жрец, но в её окончательной редакции людей нет. Что Рерих превосходно знает археологию Скандинавии и наших, теперь русских земель, это очевидно по работам художника и известно всем, кто знает его деятельность как археолога. Рерих сжился с воображаемыми им картинами отдалённого прошлого, и он стремится в своих работах дать почувствовать эту страшную даль веков. Он идёт к этой цели, не только вмещая в свои картины богатый археологический материал, но и стараясь создать настроение самым способом передачи действительности архаической эпохи. В «Идолах» ещё мало последней стороны характерности его технической манеры трактовать свои сюжеты. В «Кочевниках» он идёт по намеченному им пути далее, ставя в более реальные условия скифов и их лошадей сравнительно с тем, как они изображены на барельефах знаменитой скифской вазы, откуда он берёт все характерности этих фигур. Но Рерих наиболее типичен, - в этот период своего творческого искания, - в фризе «Сибирские древности». Здесь художник рисует целиком в контурах, взятых с древних рисунков медных бляшек и т. п. археологического материала, современного отдалённой эпохе, которую он изображает. Несомненно, это очень умело и талантливо использованный материал, оставленный в основе почти без изменений, но скомпонованный в длинную, почти орнаментальную линию этого фриза. Это произведение, изображающее ряд сцен древней Сибири, может быть оценено лишь одними археологами. Оно останется чуждым и непонятным огромнейшему большинству зрителей и даже весьма и достаточно просвещённым лицам. Простым смертным невозможно узнать в странных изгибах какого-то вычурного орнамента с крапинками вдоль его протяжения -

деревьев с листьями, какими их изображали люди древней Сибири. Подобный фриз представляет отчёт археолога в своих специальных знаниях. Этот фриз, - будь он помещён в музей, где могли бы быть собранными все материалы, которыми пользовался Рерих, - не может дать ни ясной, ни наглядной картины древней Сибири; он лишь учёный и крайне специально нарисованный реферат о «сибирских древностях». С такой же точки зрения приходится судить и о других его картинах, в которых, впрочем, не столь рабски взяты первоисточники материала. На выставке имеется картина «Строят ладьи», которая родственна его картине «Строят город». Мы сами работали над выставившейся на выставках несколько лет назад картиною «Алёша Попович» и прошли мытарства стремления дать отдалённые эпохи. Тогда мы включили ладью, родственную по деталям ладьям Рериха, так что имеем возможность оценить всю тонкость знания художника этой стороны его произведения. Мы помним тогдашние упреки и по нашему адресу о своеобразной «странности» тогдашнего нашего технического приёма. Но прошли года, и наша картина, пожалуй, устарела перед новым способом выражения Рерихом отдалённости событий. Нам казалось и кажется, что нельзя нас заставить видеть былые события глазами творцов медных бляшек древней Сибири и глазами сотрудииков постройки былых судов.

Рерих почти именно это и делает. Нам трудно допустить мысль, что подобный приём живописи может завоевать в будущем права гражданства в изображении отдалённых событий. Мы соглашаемся на допустимость некоторой условности в трактовании подобных древних событий, но нам хочется видеть их более соответствующими зрительно осязаемой действительности. Ведь Бёклин и Васнецов, будучи всё-таки условными, нам совершенно понятны, и они удовлетворяют наше представление об изображаемых событиях. Мы должны высказать нашу уверенность в полном понимании стремлений Рериха, но приходится думать, что техническая манера его картин слишком им архаируется. В его картинах замыслы, композиции, археология постолько уже много дают эпохи, что и излишне прибегать к такой «манерности», многим кажущейся ужасной, другим нелепой, а нам — ещё не успевшей найти той золотой середины, на которой талантливый художник и учёный может ещё остановиться, чтобы сказать - dixi!

Рерих искренно увлекающийся археолог: он раскапывает курганы, собирая попадающиеся находки, много путешествует, читает в учёных обществах рефераты о своих изысканиях. Но, мало того, его фантазия идёт далее того, чтобы лишь вообразить былую сцену или давно минувшее событие только по имеющимся археологическим находкам; художник создаёт сам орнаменты и формы, как бы строго в стиле ископаемых предметов. Нам совершенно понятно, что наплыв образов и картин, рисующихся в воображении художника, так велик, настолько разнообразен и интересен, как могущий дать в воплощении на холсте наглядное представление об эпохе, не оставившей о себе ни описаний, ни картин, что Рерих спешит, - да простит нам художник, - поделиться всей массой своего знания и воображением продуманного былого. Спеша, он даёт по нашему разумению, лишь большие, маленькие и средние эскизы, очень интересные для археолога и художника, но не могущие создать иллюзии даже былой действительности в воображении обыденных зрителей. Говорить о работах Рериха как о мазне было бы совершенно безграмотно после всего нами сказанного. Все эти картины, уменьшенные трёхцветным фотопечатанием до маленьких размеров, представили бы превосходные наброски и эскизы тех картин, которые могли бы быть по ним написаны... самим Рерихом. Мы не можем признать эти картины законченными, они только подмалёвки, которые надо смотреть очень издали.

Итак, мы ранее говорили о «дерзости» техники живописи Рериха, описывая его «Город строят». Теперь мы более подробно развили значение и смысл данной нами оценки. У Рериха есть цель, и нам ясны способы, которыми он сознательно спешит к ней лишь слишком смело.

Художник работает над последовательным циклом изображений, которые должны показать, как начала быть русская земля. Задача огромная... Мы смело высказыва-

ем взгляды на его работы, как ещё не успевшие найти окончательной законченной отделки. Даже его законченные работы: «Волки», «Один», «Соглядатаи», два идола и «Поход Владимира на Корсунь», желательно увидеть менее эскизными. Его «Византиец», как бы выхваченный из древней энкаустической картины, — этюд. Его скандинавские воины и наши первые воители интересны только как талантливые учёные исследования костюма и типов.

Рерих в своих картинах пока задавлен археологией.

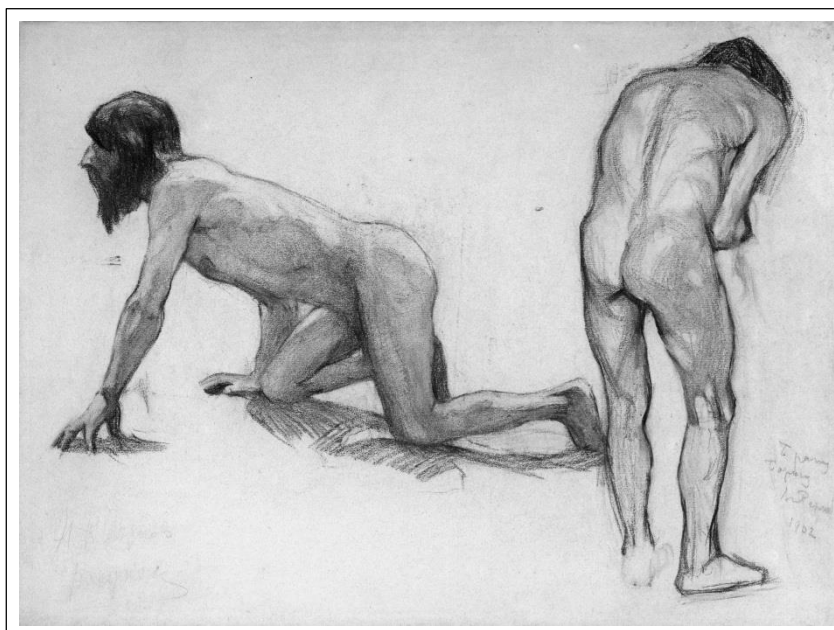
Знамя. 1903. 4/17 марта. № 59

Из воспоминаний о выставке Н.К. Рериха...

**Генерал Клейгельс в роли...
художественного критика**

Оказывается, Н.В. Клейгельс был не только петербургским градоначальником, но делал экскурсии ещё и в область художественной критики. Печатных трудов не осталось, остались лишь устные предания. Литературный же багаж Клейгельса ограничивался, как известно, пожарными сочинениями вроде книги: «Подарок молодым пожарным», настольной во всех участках и брандмейстерских кабинетах.

Года три назад художник Н.К. Рерих устраивал на Морской выставку своих картин и рисунков. Всё это должно было пройти цензуру Клейгельса. Рерих представил ему рисунки.



Натурщики. 1901. Две мужские обнажённые фигуры.

- А это что такое? – строго спросил градоначальник.
- Это, ваше превосходительство, этюды натурщиков, рисованные мною в Париже, в мастерской профессора Кормона.
- Как? Голые?

- Натура почти всегда позирует обнажённая. Её ставят для того, чтоб художники изучали в рисунке анатомию человеческого тела.

- Нельзя! Не позволю! не разрешу! это может оскорбить общественную нравственность.

- Но во всём мире, ваше превосходительство, выставляют этюды и рисунки мужской и женской наготы, и ничьей нравственности это не оскорбляет.

- Пускай во всём мире, а у себя в Петербурге я не позволю.

- Эти рисунки были напечатаны в художественных журналах. Следовательно, их публика видела.

- Ничего знать не хочу. кроме того, по правде говоря. они исполнены весьма неважно. Вот видите, здесь коленка не на месте, потом эта рука. вам надо учиться рисовать.

Рерих улыбнулся.

- Но, позвольте, генерал, эти рисунки работали под указаниями Кормона, и он выпустил их из мастерской, а ведь Кормон – знаменитый профессор.

- Мало ли что Кормон? А вот я их нахожу слабыми.

Строгий художественный критик Н.В. Клейс не одинок...

Б.

Биржевые ведомости. 1905. 15/28 ноября. Вечерний выпуск. № 9109.

6 марта 1903 г.

Союз московских и петербургских художников

Как уже известно, с будущего года упраздняются выставки «Мира искусства» и участники последних входят в состав нового общества, долженствующего соединить «дягилевцев» с представителями московского общества «Тридцати шести».

Вкратце проект новоорганизуемого общества художников был нами уже сообщён. На днях последовала окончательная разработка его, и детали представляются в следующем виде.

Обществу будет присвоено название «Союза русских художников».

В состав членов его входят 42 художника, из них большинство составляют москвичи.

Из петербургских художников в члены общества избраны: Александр Бенуа, Л. Бакст, Ф. Малявин, К. Сомов, Н. Рерих, Е. Лансере, А. Головин, Я. Ционглинский, П. Щербов, И. Браз, И. Грабарь, В. Пурвит, Ф. Рушиц, князь П. Трубецкой, А. Остроумова, А. Рябушкин, И. Билибин, М. Врубель, С. Малютин и др.

Представителями Москвы являются: Аполлинарий Васнецов, Константин Коровин, Сергей Коровин, М. Нестеров, И. Остроухов, А. Архипов, С. Виноградов, Л. Пастернак, Н. Досекин, С. Светославский, А. Степанов, К. Первухин, С. Иванов, М. Аладжалов, А. Голубкина, В. Переплётчиков, К. Юон и друг.

Бросается в глаза отсутствие в списке членов В. Серова, который, безусловно, служил украшением каждой «дягилевской» выставки.

Очень интересно узнать истинные причины, заставившие этого художника отказаться от участия в новоиспечённом гнезде декадентов живописи.

Крупным нововведением является тот пункт устава, в силу которого каждые десять лет, со дня основания «союза», пришлому за это время элементу предоставляется право производить новые выборы членов.

Этим путём, как нетрудно догадаться, имеется в виду с течением времени выкидывать ненужный балласт и, вместе с тем, давать дорогу молодым силам.

Подобный принцип не применялся ещё ни на одной художественной выставке не только в России, но и нигде в мире, и нельзя не сознаться, что он представляет собой единственное и в то же время верное средство обеспечить выставкам на вечные времена физиономию юности.

Насколько вредна бессменная членская система, могут служить примером выставки Товарищества передвижников, опустившиеся за эти годы до последней степени, вследствие того, что ядром общества являются всё те же господа мясоедовы и лемохи, давным-давно уже пережившие свою славу.

Очень возможно, что мысль, осуществляемая членами «Союза», являлась в своё время и передвижникам, и акварелистам, и ещё многим художникам, но у них не хватало мужества, чтобы провести её в жизнь.

Нужно очень любить искусство и нужно именно иметь мужество, чтобы решиться на такой безусловно трудный для самолюбия художника шаг.

Приём картин, согласно последнему решению, будет производиться на началах товарищеского доверия.

Это значит, что если какая-нибудь вещь решительно никому не понравится, автору её посоветуют не ставить её на выставку.

Если же автор не пожелает последовать совету товарищей, ему нельзя запретить выставить произведение.

<...> Как пример, указывают на художника С. Малютина, который согласился снять с выставки одну из своих картин, как только узнал, что товарищам она не нравится.

Должности председателя и вообще первенствующего в обществе лица, согласно уставу, не будет, а административная деятельность возложена на два комитета - петербургский и московский.

В каждый из этих комитетов входят по три художника, задача которых сводится к простому устройству выставки, в смысле декорировки зал, развешивания картин и проч.

Общество намерено ежегодно устраивать две выставки: одну в Петербурге, другую - в Москве.

Накануне каждой из них члены общества должны съезжаться в место её устройства для обсуждения связанных с нею вопросов.

Первая выставка «Союза русских художников» состоится в Москве, осенью текущего года.

Деятельность «Союза» в Петербурге начнётся с января 1904 года, когда в залах Общества поощрения художеств он откроет свою выставку.

Р.

Петербургская газета. 1903. 6 марта. № 63. С. 2.

9 марта 1903 г.

Хроника

9-го марта их величества Государь Император и Государыня Императрица Александра Феодоровна, их императорские высочества великие князья Сергей

Александрович с августейшею супругою великою княгинею Елисаветою Феодоровною, Дмитрий Павлович и Александр Михайлович с августейшею супругою великою княгинею Ксениею Александровною посетили в помещении Императорской Археологической комиссии, выставку древностей собранных при раскопках, произведённых разными лицами. <...> Их величества и их императорские высочества начали осмотр древностей с сибирского отдела, где были выставлены новые приобретения Минусинского музея, добытые при раскопках большого кургана на левом берегу Абакана (приток Енисея) и в других местностях. <...> Августейшие посетители осмотрели также коллекции золотых вещей, найденных в низовьях Днепра, серебряных, золотых и медных вещей из могильника VII или VIII века близ Гурзуфа, большую коллекцию, добытую раскопками г. Глазова в известном Кошибеевском могильнике Тамбовской губ., а также древности, добытые раскопками А. А. Спицына и его сотрудников в курганах Тверской губернии, находки г. Рериха в курганах Новгородской губернии, древности, найденные в Костромской губернии и в окрестностях Балахны, равно как археологические находки в губерниях Киевской, Таврической, Пермской, Московской, Уфимской, Волынской и др...

Правительственный вестник. 1903. 10/23 марта. Прибавление в № 55.

12 марта 1903 г.

Выставка картин, этюдов и рисунков Н. К. Рериха

Только что окончилась выставка вещей «гениального» Сомова, - тотчас же, в том же самом помещении открылась выставка Рериха.

Как это ни странно, - вся беда Рериха в том, что он слишком образован как историк и археолог. В его исторических картинах рассудочный учёный преобладает над художником, над живописцем. Рерих стремится к примитивному рисунку, к примитивному колориту, думая, что это будет способствовать настроению и перенесёт зрителя в далёкую эпоху седой старины. Если каким-нибудь первобытным славянам или скифам окружающая природа рисовалась в схематических линиях и тусклых красках, то из этого вовсе не следует, чтобы она рисовалась так и современному поколению. И чтобы подобный способ живописи усугублял настроение. Выходит манерно, претенциозно и неубедительно. Разве картины Виктора Васнецова вроде «Богатырей» и «Витязя на распутье» теряют что-либо, благодаря сочной, превосходной и совершенно реальной живописи? Благодаря обыкновенному грамотному рисунку?

Многочисленные полотна Рериха - это символы, а не картины, это археологические рисунки, а не вдохновенное творчество, говорящее линиями и красочными симфониями. Взгляните на его холст «Строят ладьи». Примитивность исполнения достигает там крайних пределов. Дальше некуда! Ничего не разобрать. Вместо людей - копошатся какие-то бесформенные черви. В таком же духе написаны и «Очаг», и «Мёртвые», и «Соглядатаи». Лучше других - «Сходятся старцы».

А ведь было время, и не так давно оно было, - мы видели у Рериха интересные живописные вещи. Вспомните его «Гонца», вспомните его «Поход». Картины эти - неизмеримо лучшие в техническом отношении теперешних, да-

вали и неизмеримо большее настроение. Там, где есть надуманность, рассудочность, - там нет места творчеству.

На выставку, случайно или умышленно - неизвестно, попало несколько хороших, прямо мастерских рисунков Рериха. Он словно заявляет ими - «могу, умею, но не хочу!» И тем обидней, что Рерих сознательно ложно направил своё дарование. Конечно, дело вкуса, но строго нарисованный карандашом портрет Г. Н., приютившийся где-то в тёмном уголку, я не отдал бы за весь этот длинный ряд тусклых, умышленно скверно нарисованных полотен, ничего не говорящих ни уму, ни сердцу, ни эстетическому чувству...

Н. Б.-Брежневский.

Звезда. 1903. 12 марта. №21. С. 354.

14 марта 1903 г.

Общественная жизнь в Петербурге

В Императорском Русском археологическом обществе 12-го марта под председательством проф. С. Ф. Платонова происходило заседание членов Отделения археологии русской и славянской; обсуждался вопрос о предстоящих летом 1903 года раскопках на средства Общества. Рефераты прочитаны были: А. А. Спицыным - «Кто заселял верховья Волги и Оки в VI и VIII веках» и И. А. Шляпкиным - «Из поездки в Равенну и Константинополь». Раскопки предложено направить текущим летом на север Новгородской губернии и в окрестности Старой Ладogi, поручив производство их г. Глазову и Н. К. Рериху. Подробные указания для предстоящих исследований выработаны проф. Н. И. Веселовским и А. А. Спицыным. Ассигновано на раскопки 200 р. А. А. Спицын в реферате своём указал на огромное значение археологии - науки изучения вещественных памятников старины, особенно в тех случаях, когда история молчит. ...

Биржевые ведомости. 1903. 14 марта. Вечерний выпуск. № 132.

17 марта 1903 г.

Аукцион картин

16-го марта в помещении Общества архитекторов состоялся аукцион картин, устроенный Императорским Обществом поощрения художеств. За аукционным столом заняли места: вице-президент общества Ю. С. Нечаев-Мальцев и секретарь Н. К. Рерих. Обязанность аукциониста взял на себя художник В. И. Зарубин. Всего с молотка пошло 150 картин, по большей части молодых художников. Великолепные рисунки И. И. Шишкина и этюды Дмитриева-Оренбургского остались непроданными. Цены на картины стояли очень низкие - от 5 - 14 рублей. За самую дорогую цену - 49 руб. 50 коп. была продана картина В. Маковского «Утро».

Биржевые ведомости. 1903. 17 марта. Вечерний выпуск. № 137.

16 марта 1903 г.

[Рекламное объявление]

Современное искусство. Морская, 33. Выставка картин, эскизов и этюдов Н. К. Рёрих. Открыта ежедневно от 10 до 6 час. веч.

Цена за вход воскр. и понед. - 1 руб., остальн. дни - 50 коп.

Новое время. 1903. 16/29 марта. № 9709.

22 марта 1903 г.

ЗАМЕТКИ

22-го марта открылась в Берлине седьмая выставка Сецессиона. Из русских художников на ней участвуют Малявин, Рерих, Сомов, Серов и Врубель. Первый выставил своих «Баб», получивших золотую медаль в Париже и находящихся ныне в собственности Венецианского городского музея. Рерих послал две вещи: «Идолы» и «Лодки строят», бывшие на его выставке в «Современном искусстве». ...

Хроника журнала «Мир искусств а». 1903. № 7. С. 71.

23 марта 1903 г.

КАРТИНЫ РЕРИХА

Прекрасный и совершенно новый у нас почин - устраивать выставки отдельных художников - принадлежит так блестяще начавшему свою деятельность художественному предприятию «Современное искусство». Эти выставки имеют очень большое значение, особенно для выяснения творчества художников новых, ещё не вполне ясных, так как художники являются на них целиком не только с «выставочными» картинами, а и самыми интимными своими работами. Этюды, эскизы, наброски, рисунки, всё то, что считается публикой не важным и даже не интересным, нередко являются не менее ценными, чем законченные картины, ибо в них сказывается иногда более сильно непосредственное творчество художника, по ним иногда можно составить себе более ясное понятие о сути этого творчества, о самом художнике, чем по законченным, обдуманым отдельным картинам. Да и сами по себе в отдельности этюды, эскизы, наброски и пр. крупного художника имеют особенную художественную, тонкую прелесть. Нельзя не признать, что выбор для начала таких двух художников, как Сомов и Рерих, выставка картин которого недавно сменила в помещении «Современного искусства» выставку картин Сомова, очень удачен. Оба они вследствие своей оригинальности до сих пор были особенно непонятны многим из публики и возбуждали немало недоумений. Рерих недавно начал свою художественную карьеру и ярко выделился на прошлогодней Весенней выставке, хотя уже одна из самых первых его картин была приобретена покойным Третьяковым. Рерих - художник очень оригинального склада, несомненно, очень талантливый и интересный, что вполне подтвер-

ждает настоящая выставка. В нём чувствуется археолог, чувствуется глубокая любовь к старине. Он много знает и на основании этого знания много чувствует. Изучение архаических форм, архаического рисунка сказывается в его работах, вероятно, в своё время он был под сильным влиянием Васнецова, несомненно, открывшего нашим художникам особый, прекрасный родник творчества. Но он пошёл несравненно дальше Васнецова в стилизации, и весь склад его творчества особенный. Он принадлежит к тем редким и крайне интересным художникам, которые как будто ушли на много столетий назад, и словно были очевидцами всего, что они теперь изображают. Определить, какими путями достигают они нужного им выражения, очень трудно.

У всех нас есть чувство старины, всем нам старина родственна и близка и в то же время представляется покрытой удивительно нежным флёром поэзии. Всем нам свойственно чувство любви и какого-то уважения ко всему старому, древнему, к самым ничтожным прозаическим предметам домашнего обихода наших предков, как бы опозитизированным минувшими столетиями. В таком отношении к старине - что-то чрезвычайно благородное, какая-то поэзия, заложенная в душе человека и, словно чудом, превращающая всё, даже мрачное и уродливое, в своеобразную красоту. Уважение, любовь к старине - особенный и несомненный признак более развитых людей, более утончённых натур, более культурных народов. У исключительно редких художников существует удивительный дар - воскрешать старину, как бы заставляя звучать особенные струны нашего чувства и воображения. В их произведениях, как бы воочию, встаёт перед нами многое, скрытое и погребённое веками, но, конечно, не в реалистической правде, а в той поэтической, как оно рисуется нашему воображению, так сказать, обобщённой и, несомненно, в основе тоже истинной. Рерих принадлежит к числу таких художников. Им облюбована самая отдалённая, почти полумифическая, наша старина, особенно, конечно, для нас облечённая поэзией, та старина, которую мы менее всего знаем, а только чувствуем, воображаем смутно, туманно, благодаря почти неуловимым признакам исторической нити, которая пронизывает и связывает все века, начиная от самых отдалённых. И мне кажется, большая художественность многих очень красивых картин Рериха в этой смутности, сумраке, даже недосказанности и в то же время в красоте и гармонии тона. Сознательно или бессознательно, художник почувствовал необходимость, законность особого способа выражения. Отсюда известная декоративность его работ, стремление к стилю, к обобщению и упрощению рисунка. Реализм исполнения во многих из них, вообще в подобной области живописи, был бы даже нелепостью, он сразу нарушил бы иллюзию историчности, ибо восстановить точно реализм старины невозможно, да и самая попытка сделать это не нужна и не художественна. Мы можем воспринимать только поэтическое впечатление старины, то впечатление, которое под влиянием изучения старины и старинных памятников искусства и литературы является у всех нас в более или менее одинаковой форме, а не её реалистическую действительность, исчезнувшую навсегда. Исторический художник несравненно ярче, сильнее, образнее воспринимает это впечатление и ударяет по консонирующим струнам нашего воображения. И кажется, только в самое последнее время истинно исторические художники вполне поняли, что тщательное реалистическое выписывание, хотя бы и совершенно верно взятых археологических предметов и обстановки, даст только историческую бутафорию, а не исторические картины. Стиль необходим

историческому художнику; только с помощью стиля, обобщения, декоративности может добиться он известного впечатления. Как и всегда, публика менее всего способна понять самую суть дела. Вся внутренняя привлекательность и художественность многих картин Рериха для неё пропадает, ибо их оригинальная внешность её отталкивает. Публике непонятно, что художественная суть этих картин обуславливается именно их своеобразной живописью, рисунком. К картинам Рериха публикой охотно применяется слово «мазня». А между тем, Рерих прежде всего очень сильный живописец; сочетания сильных, глубоких, нередко ярких тонов в его картинах очень своеобразны и красивы, как, напр., особенно в прекрасной, удивительно гармоничной и по линиям, и по краскам картине «Борьба со змеем». Выставленные им многочисленные этюды, вообще работы с натуры, несомненно доказывают, что он «умеет рисовать» с самой академически-передвижнической точки зрения. Укажу на рисунки углём с натурщиков, рисунки черепов, чаек, воронов, на очень хороший и художественный рисунок «головы мальчика» (№ 136), на прекрасную маленькую картинку «Кочевники», где столько жизни, движения в очень хорошо, смело и обобщённо нарисованных фигурах людей и лошадей, на очень интересные и оригинальные пейзажные этюды, напр., «Часовня», «Чаща», «Сосенки», «Лес», «Этюды в Домовичах», «Сосны», «Дворик» и др., где нередко столько силы и верности тона. Во многих из этих работ рисунок сильно обобщённый, совершенно лишённый реалистической детальности, но ведь в сущности истинный рисунок и есть рисунок обобщённый. Уметь нарисовать хорошо, обобщённо неизмеримо труднее, чем нарисовать детально, ибо в обобщённой линии, в обобщённой форме должна чувствоваться вся детальная сложность и тонкость. Рериха кто-то назвал русским Пюви де Шаванном, и действительно, стремление к широким обобщённым линиям, красивая декоративность, общая выдержанность и гармоничность таких, например, его работ, как очень интересный фриз «Сибирские древности» или панно «Княжая охота», указывают на его большие способности к фресковой, монументальной живописи. Но в творческой фантазии Рериха так много всем нам близкого, родного. Смутная фантастичность, поэтическая прелесть наших преданий, поверий, сказок, в которых столько страшного и заманчивого, так прекрасно переданы в картинах «Волки», «Зловещие», «Заповедное место» и др. Эскизность, декоративность, своеобразность тонов кажутся иногда даже необходимыми для передачи особенной фантастической поэзии самой отдалённой седой старины, как, напр., в маленьком, как бы непосредственно вылившемся эскизе «Рассказ о Боге»: суровая родная природа, уходящая вдаль широкая река, сбившиеся кучи облаков, на камне фигура древнего старца, широким жестом указывающего мальчику на окружающее, где Бог сливается с природой в одно целое. Во многих картинах Рериха импрессионистская жизненность сливается с примитивной простотой и особенной, полуфантастической, полуреальной красотой, напр., в картинах «Строят ладьи», «Город строят», «Славянская жизнь», «Сходятся старцы», «Идолы» и др. В чрезвычайно красивой картине «Заморские гости» (вариант прошлогодней) по тёмно-синей реке плывут нарядные пёстрые суда, два воина в переднем с интересом смотрят на незнакомые берега, на маленький городок на кургане, а впереди несётся красивая стая белых чаек. Мне кажется, Рерих очень сильный пейзажист, что доказывают его непосредственные пейзажи с натуры, и притом очень своеобразный: к реалистической красоте известных моментов в природе он прибавляет красо-

ту фантастическую, как бы существовавшую когда-то, ему даётся поэзия ночи, вечера, раннего утра, особенно не современная. В прелестной картине «Город - рассвет», которую немного портит чуть-чуть однотонное небо, так и чувствуется прелесть момента в ту отдалённую старину, когда на высоком кургане над рекой, над открывающейся ширью и простором лепились наивные примитивные постройки. Столько же особенной поэзии и в картинах «Городок удельный», «Городок зимой», «Волхов» и др.

Конечно, составлять окончательное суждение о Рерихе было бы слишком преждевременно: он ещё в будущем. Может быть, он ещё не вполне овладел своей техникой, может быть, в этом отношении были бы желательны более глубокие и прочные основы, может быть, в его обобщённых формах, линиях не всегда сказывается тонкость истинно-художественного рисунка. Но несомненно - это прежде всего художник очень интересный, потому что он даёт своё, потому что он одарён яркой индивидуальностью, богатой фантазией, проникновением и чрезвычайной любовью К тому, что он изображает, с чем он как бы сроднился. У него, как у истинного исторического художника какая-то таинственная, загадочная связь с прошлым, которое он так ярко чувствует и так интересно передаёт своей красивой, сильной, своеобразной живописью. Такие художники особенно дороги и ценны в настоящее время, когда шаблон и пошлость царят в живописи и публика особенно враждебно настроена против всего нового и оригинального.

А. Ростиславов

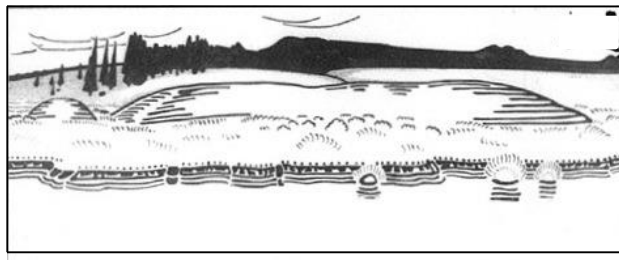
Театр и искусство. 1903. 23 марта. № 13.

31 марта 1903 г.

Закрытие выставок

30-го марта закрылись следующие выставки картин: Весенняя, С.-Петербургского общества художников и выставка картин художника г. Рериха. На выставке С.-Петербургского общества художников продано 14 900 с лишком входных билетов и 50 картин на сумму около 30 000 руб. Весеннюю выставку посетило 18 000 чел., картин продано на 15 000 руб. Не менее удачными оказались 31-я передвижная и выставка картин художника г. Рериха, [далее о планирующихся выставках]

Биржевые ведомости. 1903. 31 марта / 13 апреля. Утренний выпуск. № 161.



Н.К. Рерих. Заставка.